

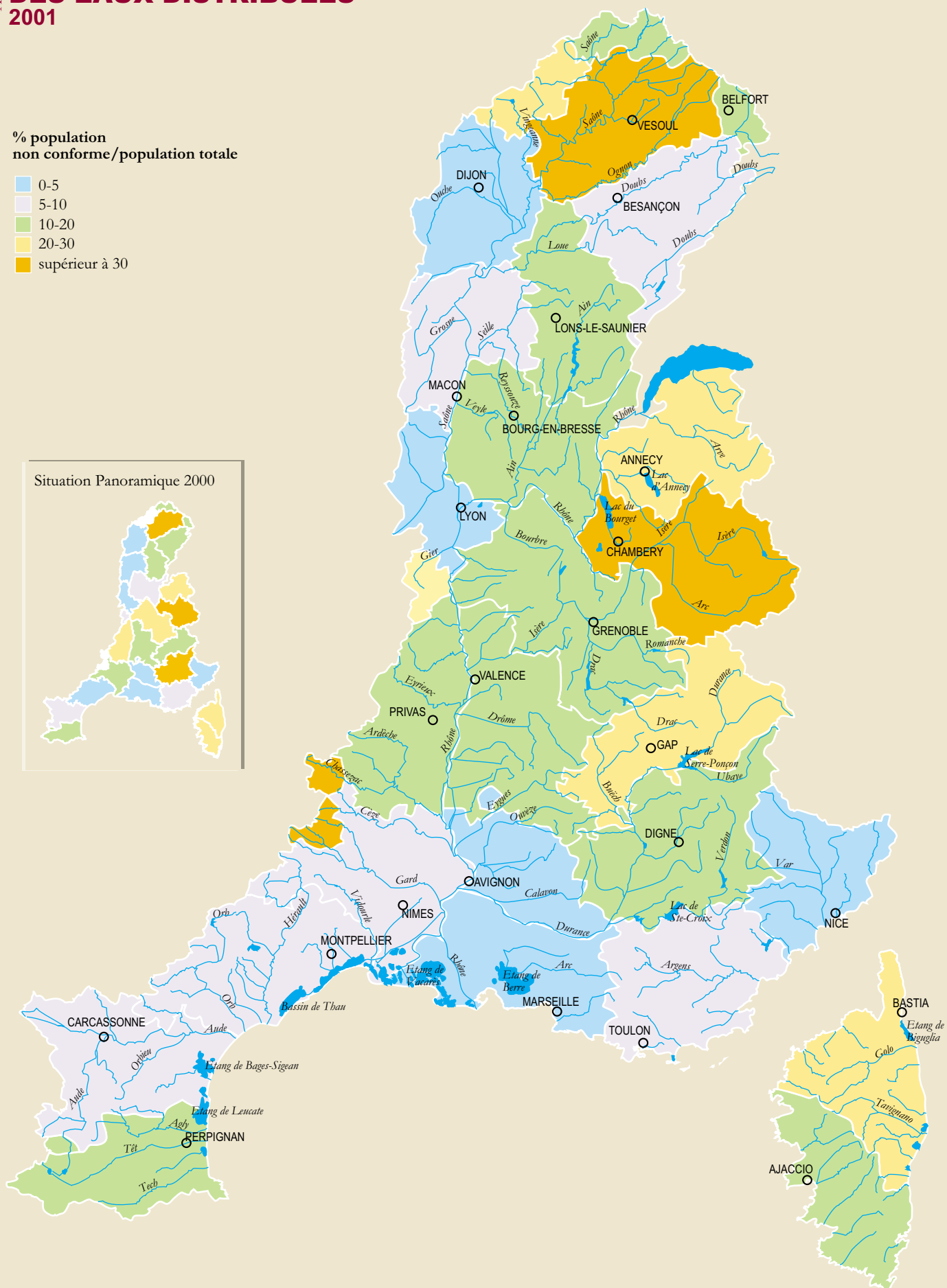
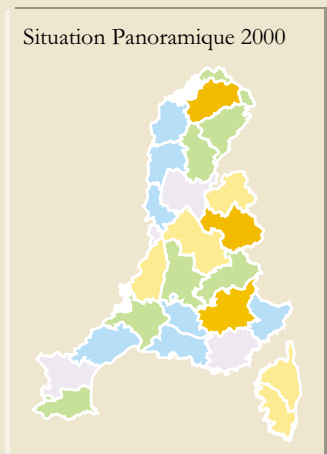
AEP 1a

QUALITÉ BACTÉRIOLOGIQUE DES EAUX DISTRIBUÉES 2001

% population
non conforme/population totale

- 0-5
- 5-10
- 10-20
- 20-30
- supérieur à 30

Situation Panoramique 2000



ORIENTATIONS FONDAMENTALES

Garantir une qualité d'eau à la hauteur des exigences des usages



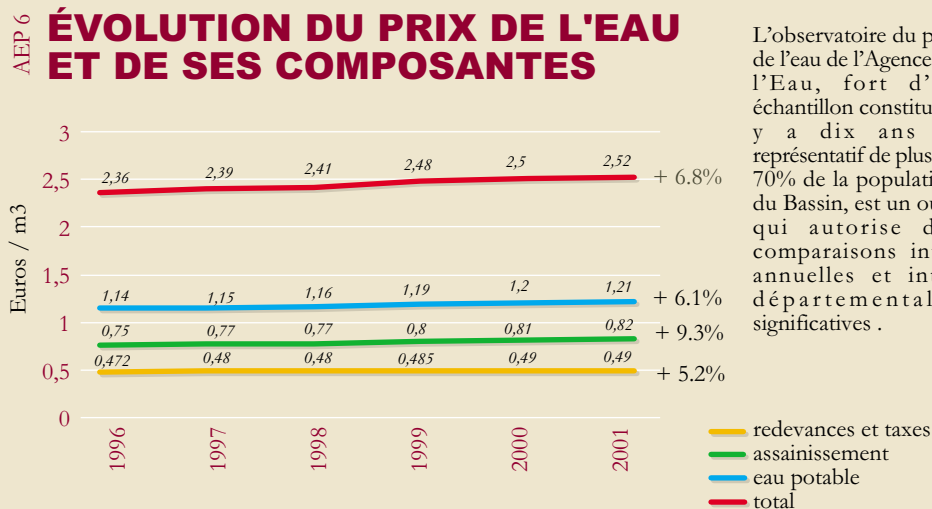
Assurer à chaque habitant du bassin une eau de bonne qualité permanente

OBJECTIFS DU SDAGE

DIAGNOSTIC

Contrairement à ce qui s'était passé au cours des années précédentes les redevances de l'Agence de l'Eau ont moins augmenté que les autres composantes du prix de l'eau. Les augmentations les plus fortes concernent les départements où le prix de l'eau était le moins cher tandis que l'on constate un ralentissement très net dans les départements côtiers et/ou urbains. Les prix des différents départements tendent à se rapprocher de la moyenne. L'assainissement est le poste qui a connu la plus forte croissance avec 9.3% d'augmentation. L'écart entre le rural et l'urbain continue de se réduire principalement sur ce poste.

ÉVOLUTION DU PRIX DE L'EAU ET DE SES COMPOSANTES



L'observatoire du prix de l'eau de l'Agence de l'Eau, fort d'un échantillon constitué il y a dix ans et représentatif de plus de 70% de la population du Bassin, est un outil qui autorise des comparaisons inter annuelles et inter départementales significatives.

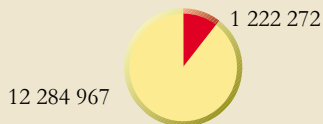
CONFORMITÉ DES UNITÉS DE DISTRIBUTION D'EAU POTABLE

Bactériologie (2001)

Nombre d'UDI



Population concernée



■ Taux de non conformité bactériologique supérieur à 5%

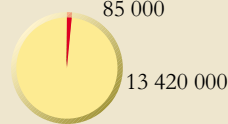
■ Taux de conformité bactériologique supérieur ou égal à 95%

Nitrates (1999 à 2001)

Nombre d'UDI



Population concernée

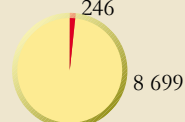


■ UDI non conformes

■ UDI conformes

Pesticides (1999 à 2001)

Nombre d'UDI



Population concernée



■ UDI non conformes

■ UDI conformes

Pour le paramètre nitrates, le contrôle sanitaire des eaux est effectué au moins une fois par an sur toutes les installations de distribution d'eau potable à l'amont du réseau de distribution.

Si des situations de non conformité sont mises en évidence, des analyses sont alors effectuées sur l'unité de distribution au robinet du consommateur.

De 1999 à 2001, environ 85 000 habitants du bassin ont été alimentés par une eau dont la teneur en nitrates a dépassé la teneur réglementaire de 50 mg/l (NO₃).

L'amélioration des méthodes de recherche des pesticides d'une part, et la bonne connaissance des modalités d'utilisation des produits d'autre part, permettent maintenant de mieux orienter le programme de contrôle sanitaire des eaux destinées à la consommation humaine.

De ce fait, la connaissance de la contamination des eaux distribuées par les pesticides, sans être exhaustive, est désormais satisfaisante à l'échelle du bassin. (Pendant la période de 1999 à 2001, 902 948 habitants du bassin ont été alimentés par une eau dont la teneur en pesticides, pour au moins un paramètre, a dépassé la valeur réglementaire de 0,1 µg/l au moins une fois).