

Directive Inondation

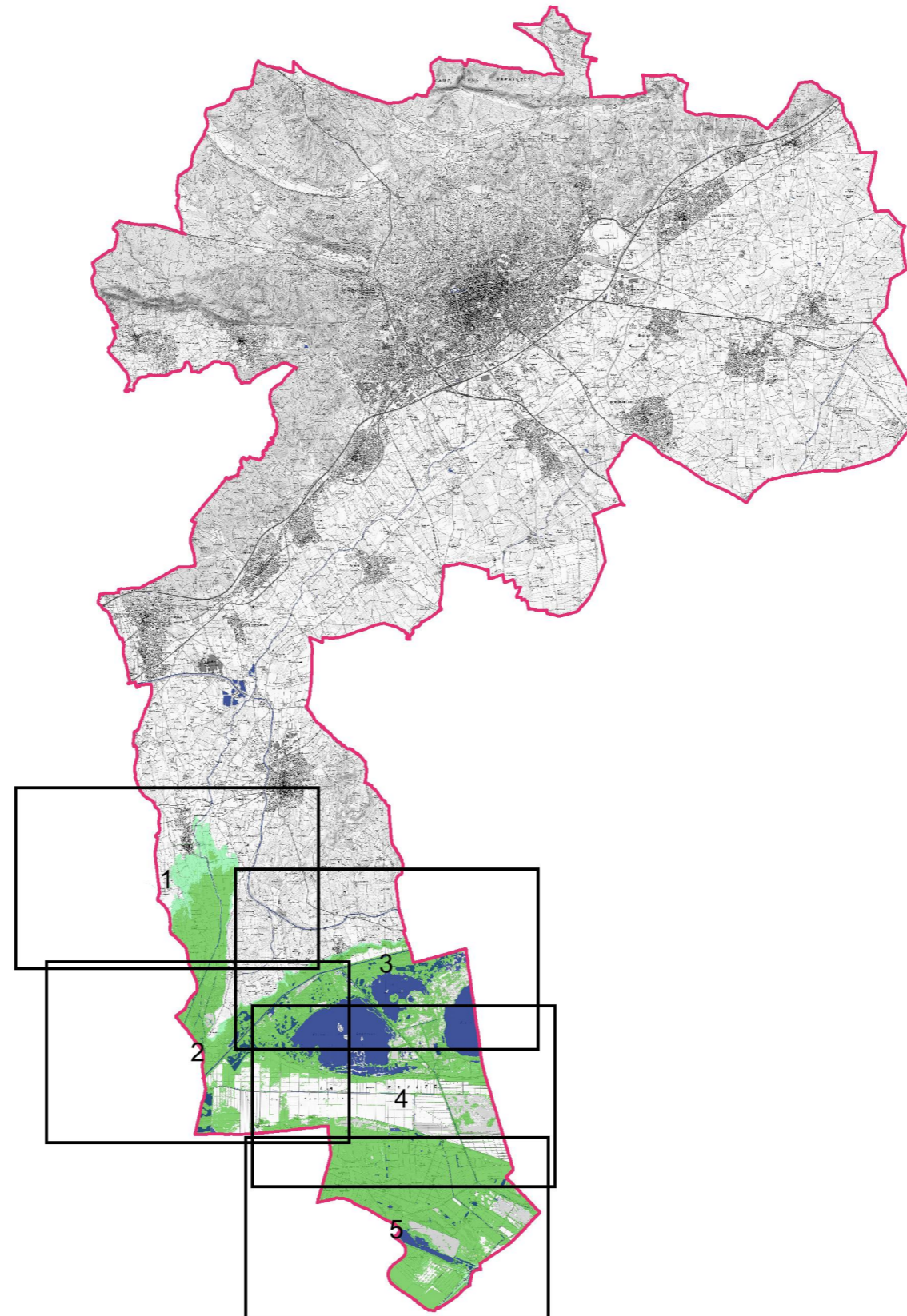
Bassin Rhône- Méditerranée







Territoire à Risque Important d'inondation (TRI) de NÎMES

Submersion marine

Cartes de risque

Atlas du TRI de Nîmes - Submersion marine



-  Secteur du TRI cartographié
-  Emprise des inondations pour le scénario extrême
-  Emprise des inondations pour le scénario moyen avec changement climatique
-  Emprise des inondations pour le scénario moyen
-  Limite de TRI
-  Hydrographie

CARTE DE RISQUE

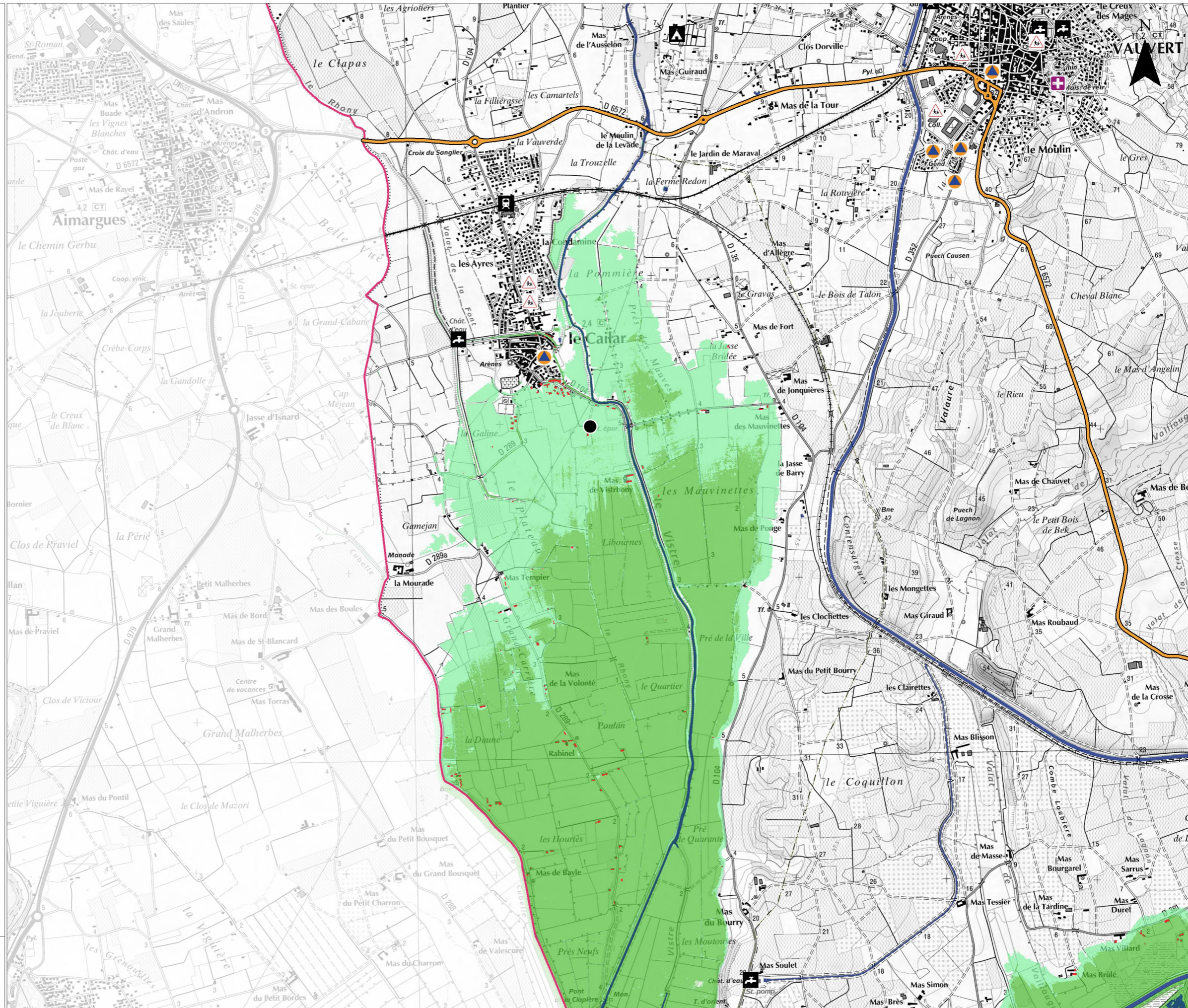
Submersion marine

TRI de NÎMES - Secteur 1



- Lit mineur et zone en eau permanente
- Probabilité de crue**
- Crue de faible probabilité
- Crue de moyenne probabilité avec changement climatique
- Crue de moyenne probabilité
- Enjeux**
- Bâti
- Etablissement hospitalier
- Etablissement d'enseignement
- Camping
- Etablissement utile à la gestion de crise
- Intallation d'eau potable
- Gare
- Aéroport
- Transformateur électrique
- Autre établissement sensible pour gestion de crise (notamment SEVESO et INB)
- Etablissement SEVESO (seuil haut et bas)
- Patrimoine culturel
- Station d'épuration (>2000 EH)
- Réseaux**
- Autoroute, quasi-autoroute
- Route, liaison principale
- Voie ferrée principale
- Découpage administratif**
- Limite de TRI
- Limite de commune

Copyright IGN © (Scan25, BD Topo)
Année de production : 2013
Protocole ministère du 8 janvier 2012



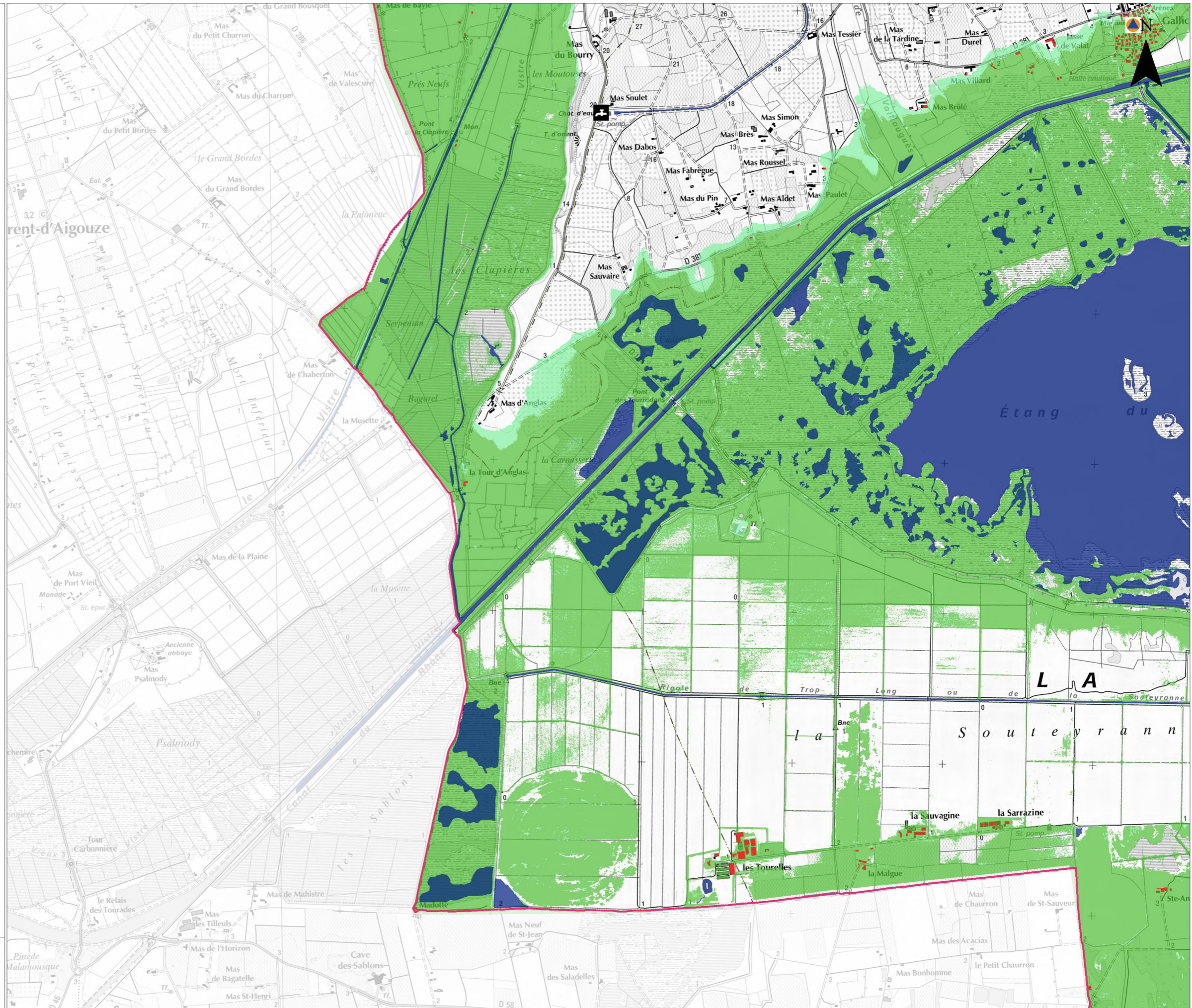
CARTE DE RISQUE

Submersion marine

TRI de NÎMES - Secteur 2



- Lit mineur et zone en eau permanente
- Probabilité de crue**
 - Crue de faible probabilité
 - Crue de moyenne probabilité avec changement climatique
 - Crue de moyenne probabilité
- Enjeux**
 - Bâti
 - + Etablissement hospitalier
 - ⚠ Etablissement d'enseignement
 - ▲ Camping
 - ⚓ Etablissement utile à la gestion de crise
 - + Intallation d'eau potable
 - 🚉 Gare
 - ✈ Aéroport
 - ⚡ Transformateur électrique
 - ▲ Autre établissement sensible pour gestion de crise (notamment SEVESO et INB)
 - ⚠ Etablissement SEVESO (seuil haut et bas)
 - 🏛 Patrimoine culturel
 - Station d'épuration (>2000 EH)
- Réseaux**
 - ▬ Autoroute, quasi-autoroute
 - ▬ Route, liaison principale
 - + + + + + Voie ferrée principale
- Découpage administratif**
 - Limite de TRI
 - Limite de commune



Copyright IGN © (Scan25, BD Topo)
 Année de production : 2013
 Protocole ministère du 8 janvier 2012



CARTE DE RISQUE

Submersion marine

TRI de NÎMES - Secteur 3



■ Lit mineur et zone en eau permanente

Probabilité de crue

- Crue de faible probabilité
- Crue de moyenne probabilité avec changement climatique
- Crue de moyenne probabilité

Enjeux

- Bâti
- Etablissement hospitalier
- Etablissement d'enseignement
- Camping
- Etablissement utile à la gestion de crise
- Installation d'eau potable
- Gare
- Aéroport
- Transformateur électrique
- Autre établissement sensible pour gestion de crise (notamment SEVESO et INB)
- Etablissement SEVESO (seuil haut et bas)
- Patrimoine culturel
- Station d'épuration (>2000 EH)

Réseaux

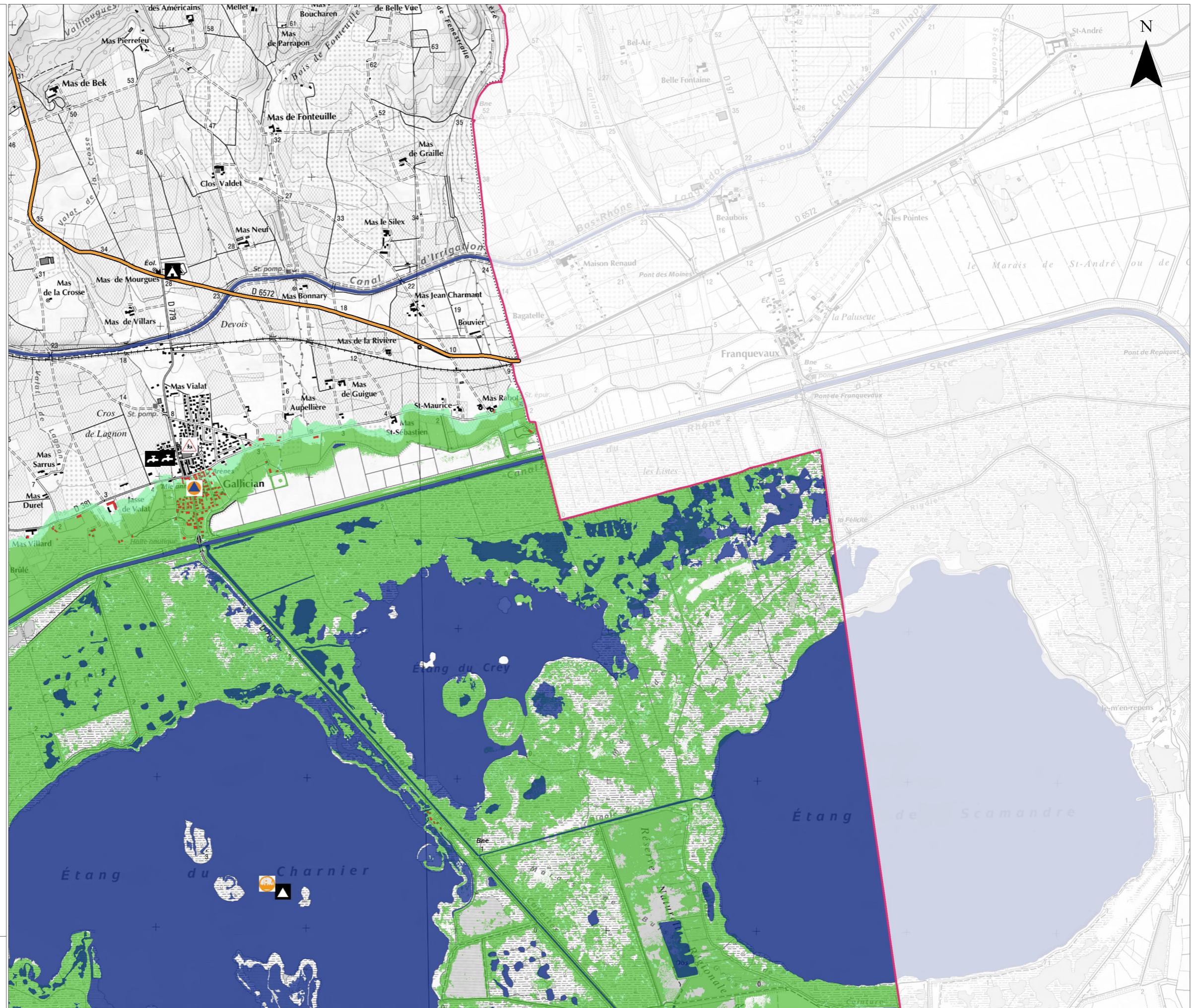
- Autoroute, quasi-autoroute
- Route, liaison principale
- Voie ferrée principale

Découpage administratif

- Limite de TRI
- Limite de commune

Copyright IGN © (Scan25, BD Topo)
Année de production : 2013
Protocole ministère du 8 janvier 2012

0 1 km



CARTE DE RISQUE

Submersion marine

TRI de NÎMES - Secteur 4



■ Lit mineur et zone en eau permanente

Probabilité de crue

- Crue de faible probabilité
- Crue de moyenne probabilité avec changement climatique
- Crue de moyenne probabilité

Enjeux

- Bâti
- Etablissement hospitalier
- Etablissement d'enseignement
- Camping
- Etablissement utile à la gestion de crise
- Installation d'eau potable
- Gare
- Aéroport
- Transformateur électrique
- Autre établissement sensible pour gestion de crise (notamment SEVESO et INB)
- Etablissement SEVESO (seuil haut et bas)
- Patrimoine culturel
- Station d'épuration (>2000 EH)

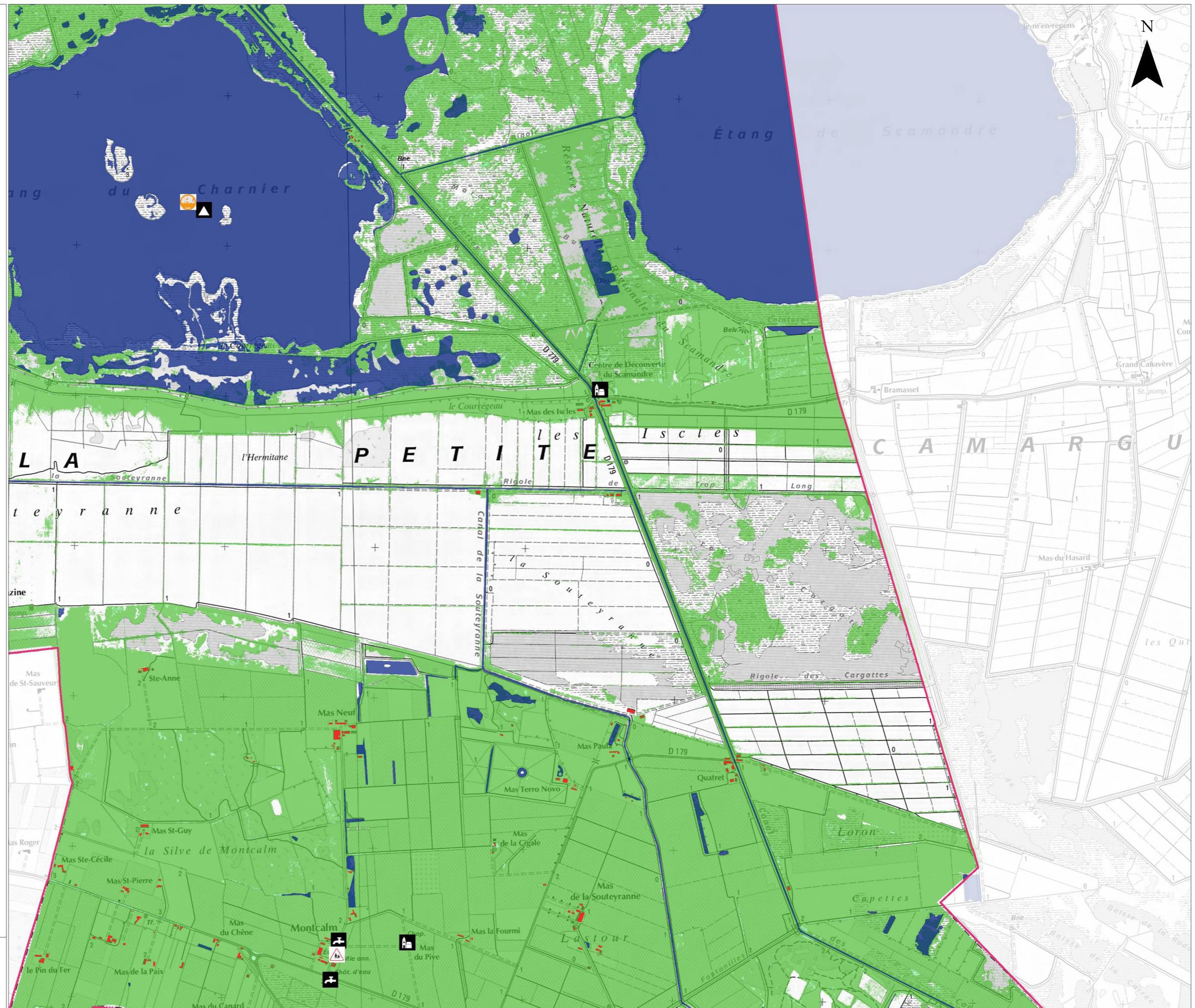
Réseaux

- Autoroute, quasi-autoroute
- Route, liaison principale
- Voie ferrée principale

Découpage administratif

- Limite de TRI
- Limite de commune

Copyright IGN © (Scan25, BD Topo)
Année de production : 2013
Protocole ministère du 8 janvier 2012



CARTE DE RISQUE

Submersion marine

TRI de NÎMES - Secteur 5



■ Lit mineur et zone en eau permanente

Probabilité de crue

- Crue de faible probabilité
- Crue de moyenne probabilité avec changement climatique
- Crue de moyenne probabilité

Enjeux

- Bâti
- Etablissement hospitalier
- Etablissement d'enseignement
- Camping
- Etablissement utile à la gestion de crise
- Installation d'eau potable
- Gare
- Aéroport
- Transformateur électrique
- Autre établissement sensible pour gestion de crise (notamment SEVESO et INB)
- Etablissement SEVESO (seuil haut et bas)
- Patrimoine culturel
- Station d'épuration (>2000 EH)

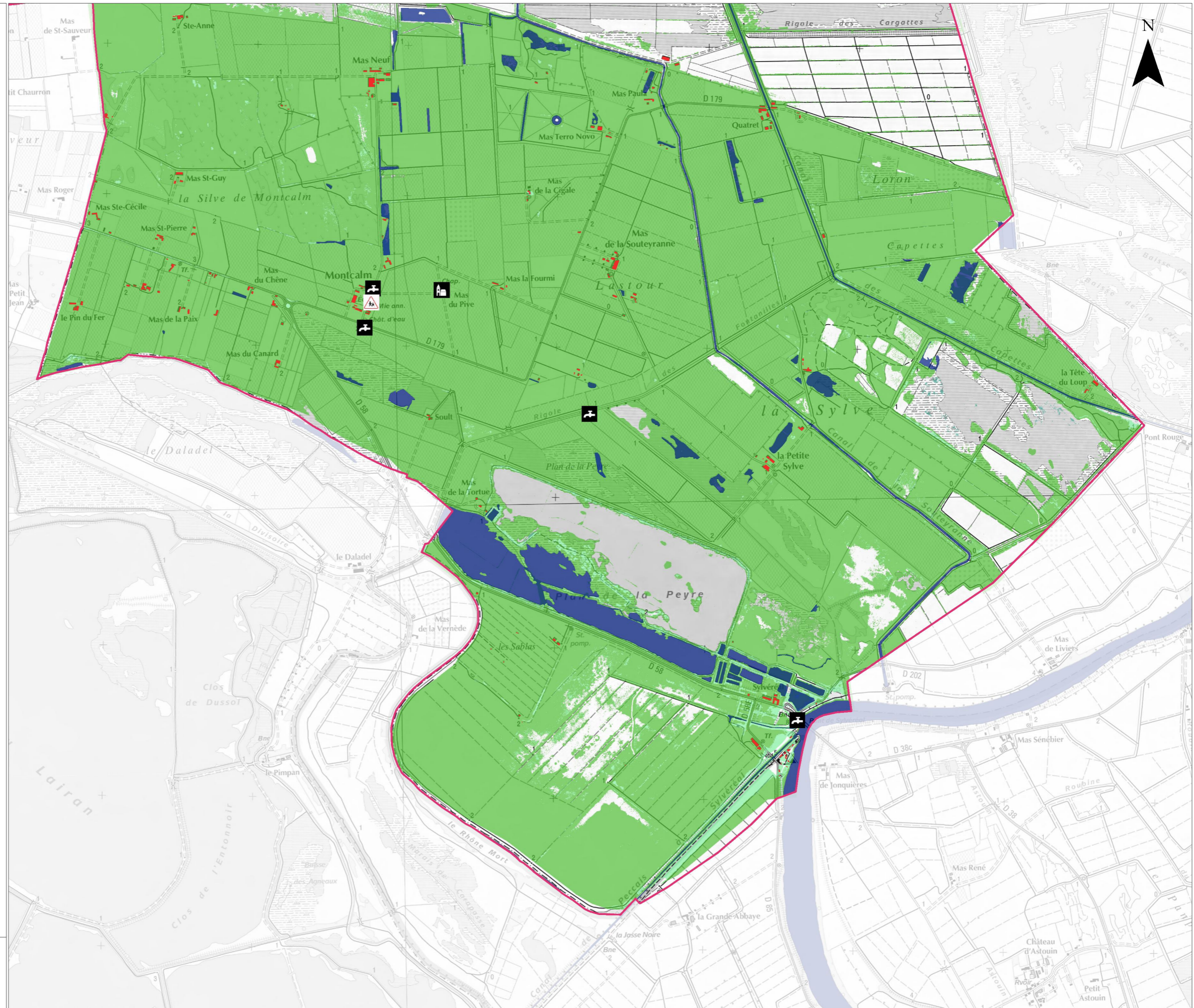
Réseaux

- Autoroute, quasi-autoroute
- Route, liaison principale
- Voie ferrée principale

Découpage administratif

- Limite de TRI
- Limite de commune

Copyright IGN © (Scan25, BD Topo)
Année de production : 2013
Protocole ministère du 8 janvier 2012



Population et emplois impactés par les surfaces inondables liées à la submersion marine

Avertissement : Incertitude de +/- 20 pour la donnée population et de +/- 50 pour la donnée emploi

TRI de Nîmes	Habitants permanents en 2010	Taux d'habitants saisonniers	Scénario Moyen			Scénario Moyen avec changement climatique			Scénario Extrême		
			Habitants permanents impactés	Nbr. minimum d'emplois impactés	Nbr. maximum d'emplois impactés	Habitants permanents impactés	Nbr. minimum d'emplois impactés	Nbr. maximum d'emplois impactés	Habitants permanents impactés	Nbr. minimum d'emplois impactés	Nbr. maximum d'emplois impactés
Aubord	2 396	0,0									
Bernis	3 128	0,0									
Bezouce	2 113	0,1									
Bouillargues	5 970	0,0									
Caissargues	3 742	0,1									
Caveirac	3 804	0,0									
Clarensac	3 752	0,1									
Codognan	2 464	0,0									
Le Cailar	2 376	0,2	50	<50	<50	72	<50	<50	118	<50	<15
Manduel	5 691	0,0									
Marguerittes	8 666	0,0									
Milhaud	5 895	0,0									
Nîmes	140 747	0,1									
Redessan	3 571	0,0									
Rodilhan	2 552	0,0									
Saint-Gervasy	1 708	0,0									
Uchaud	4 028	0,0									
Vauvert	11 030	0,1	381	<50	<50	433	69	123	464	69	123
Vergèze	4 247	0,0									
Vestric-et-Candiac	1 352	0,0									
TOTAL TRI	219 232	0,1	50	28	53	72	77	138	118	77	138

**Direction régionale de l'Environnement
de l'Aménagement et du Logement
LANGUEDOC-ROUSSILLON
délégation de bassin Rhône-Méditerranée**

34064 MONTPELLIER – CS 69007 - CEDEX 02

Tél : 33 (01) 04 34 46 64 00

Fax : 33 (01) 04 34 46 63 64

