



1. Pluviométrie
2. Humidité des sols
3. Débits des cours d'eau
4. Niveau des eaux souterraines
5. Remplissage des retenues d'eau
6. Limitation des usages de l'eau

Un mois frais et extrêmement arrosé sauf sur le pourtour méditerranéen

En juillet 2014, les températures moyennes sont comprises entre 1 et 2,5°C au-dessous des normales. Les cumuls de précipitations sont très importants (de 100 à plus de 350 millimètres) sauf ceux du pourtour méditerranéen (de 0 à 75 millimètres). Ainsi, Juillet 2014 est le mois de juillet le plus arrosé depuis 1959. De nombreux records sont battus que ce soit en quantité d'eau ou en nombre de jours de pluie et de fortes pluies. Les rapports à la normale des précipitations mensuelles sont largement excédentaires sur l'ensemble du bassin (jusqu'à 3 à 5 fois les normales). Seul le secteur entre Marseille et Toulon présente un rapport à la normale déficitaire (jusqu'à plus de 75% de déficit).

Le cumul des précipitations depuis le 1er septembre 2013 est proche des normales ou excédentaire sur la quasi totalité du bassin. Seule la frange littorale du Languedoc-Roussillon présente des cumuls déficitaires de 25 à 50%.

Le bilan des pluies efficaces depuis le 1^{er} septembre 2013 est positif sur l'ensemble du bassin même très largement positif sur les reliefs du Jura, des Alpes du nord et des Cévennes. Ce bilan reste faible sur le littoral en Languedoc-Roussillon (entre 0 et 50 millimètres).

Au 1er août 2014, les indicateurs hydrologiques du bassin ont atteint en majorité **des** niveaux normaux ou élevés pour la saison :

- La situation hydrologique de l'ensemble des cours d'eau s'est nettement améliorée. Les débits qui étaient majoritairement inférieurs à la normale fin juin, sont proches à très supérieurs à la normale fin juillet sur la majeure partie des cours d'eau du bassin. L'étiage sévère amorcé en juin sur les régions nord et en région Languedoc-Roussillon devient un étiage normal. Les débits du Rhône et de la Saône sont également fortement remontés. Ils sont supérieurs ou très supérieurs à la moyenne mensuelle inter-annuelle de l'ensemble des stations de suivis.
- Les abondantes précipitations de juillet ont permis à de nombreuses nappes du bassin de se maintenir, voire se recharger, selon une dynamique inhabituelle en période d'étiage. Contrairement aux années précédentes, la situation est particulièrement favorable sur les nappes de la région Rhône-Alpes. Au sud du bassin, la situation est contrastée, mais globalement meilleure que le mois précédent. En Languedoc-Roussillon, de nombreux aquifères retrouvent des niveaux normaux pour la saison, mais la moitié des nappes ont encore des niveaux inférieurs à la normale. A l'extrême nord du bassin, les niveaux piézométriques restent encore très inférieurs à la normale.
- Le remplissage des retenues du bassin est favorable pour la saison sauf pour :
 - la retenue de Salagou dans l'Hérault, qui reste très basse (remplissage de 14%),
 - le canal du centre, où la situation reste critique pour la navigation,
 - les retenues des Alpes du nord à vocation hydroélectrique, qui conservent un taux de remplissage inférieur au quinquennal.
- L'indice d'humidité des sols a très fortement augmenté au nord du bassin depuis le mois de juin. Il est proche de la saturation sur une grande partie des régions Rhône-Alpes et Franche-Comté, ce qui est exceptionnel à cette période. Cet indice est néanmoins faible en PACA et Languedoc-Roussillon, mais il est, tout de même, supérieur à la normale sur une grande partie de ces régions. Fin juillet, seuls les sols de quelques secteurs du pourtour méditerranéen et de l'extrême nord du bassin restent déficitaires en eau.

Limitation des usages de l'eau - Situation au 10 août 2014 :

Début août, l'amélioration sensible de la situation hydrologique a permis de lever ou d'assouplir les mesures de restriction qui avaient été prises au cours du mois de juin ou début juillet.

Ainsi, en région Franche-comté, les mesures prises sur les départements de **Haute-Saône (70)** et du **Doubs (25)** sont levées depuis mi-juillet.

En région Bourgogne, la levée des mesures est effective depuis le 24 juillet sur la **Saône et Loire (71)**. Par contre, en **Côte d'Or (21)**, les mesures prises depuis le 13 juin ont été renforcées. Le bassin versant de la Bièvre est en état de crise (niveau 3) depuis le 26 juin.

En région Rhône-Alpes, un assouplissement des mesures a été arrêté le 30 juillet dans le département de la **Drôme (26)**. Seule la zone hydrographique "sud Drôme" reste placée en alerte (niveau 1). De plus, les mesures prises sur le département de l'**Ardèche (07)** sont toutes levées depuis le 28 juillet. Ce département reste néanmoins placé en vigilance.

En région PACA, dans le département des **Hautes-Alpes (05)**, les mesures d'alerte (niveau 1) prises depuis le 8 juillet sur le bassin versant Eygues-Oule sont maintenues. Le département du **Vaucluse (84)** est placé en vigilance depuis le 3 juillet 2014.

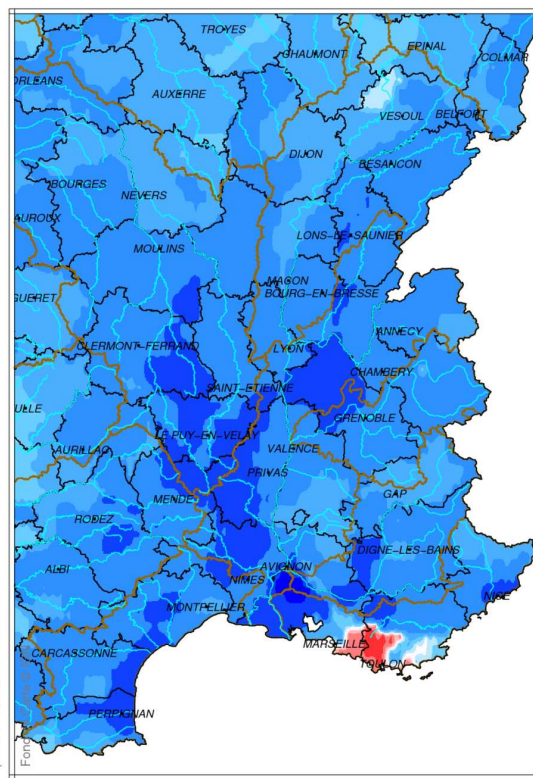
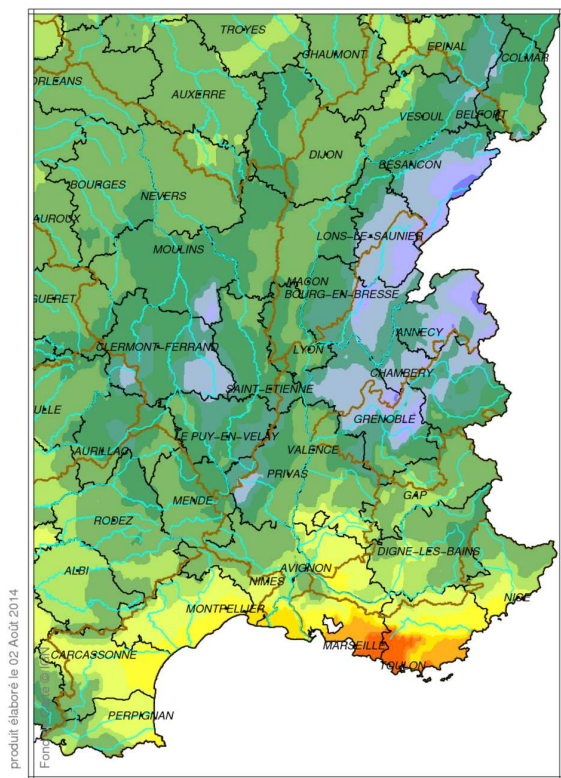
En région Languedoc-Roussillon, les mesures prises dans le **Gard (30)** ont été assouplies depuis le 25 juillet. Le département reste en vigilance et seule la nappe des alluvions anciennes de la Vistrenque et Costières reste en état d'alerte (niveau 1). Dans l'**Hérault (34)**, les mesures prises ont aussi été assouplies depuis le 29 juillet 2014. Plusieurs bassins versants restent placés en état d'alerte (niveau 1). Enfin, dans l'**Aude (11)**, certains bassins versants sont en vigilance et la nappe Astienne est placée en alerte renforcée (niveau 2) depuis le 17 juin.



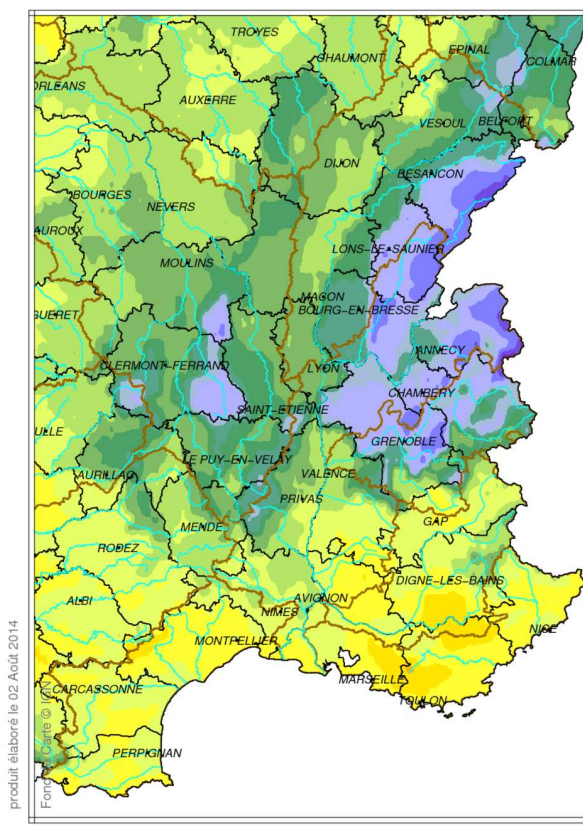
Situation hydrologique établie par la DREAL Rhône-Alpes / Délégation de bassin Rhône-Méditerranée à partir des données et documents techniques fournis par les DREAL Bourgogne, Franche-Comté, Rhône-Alpes, Provence-Alpes-Côte d'Azur et Languedoc-Roussillon, les directions inter-régionales de Météo France, le BRGM, la Compagnie Nationale du Rhône et avec la collaboration d'E.D.F.

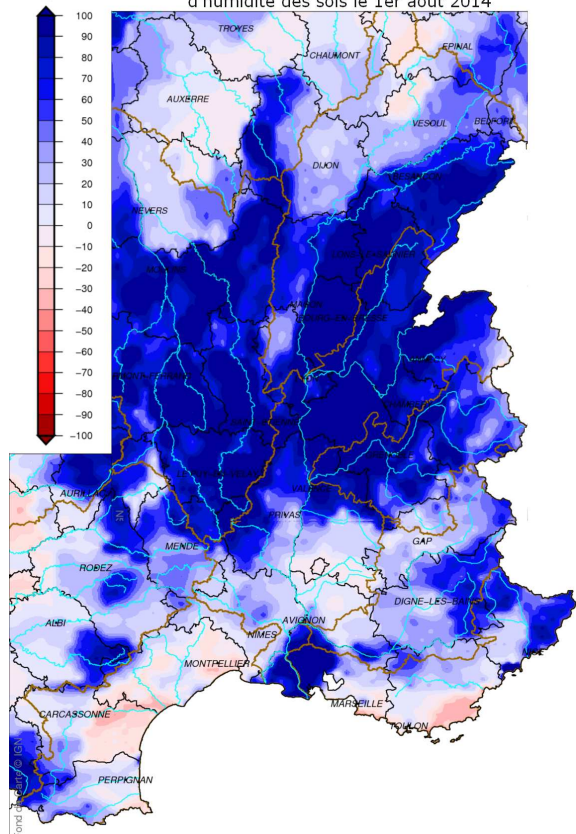
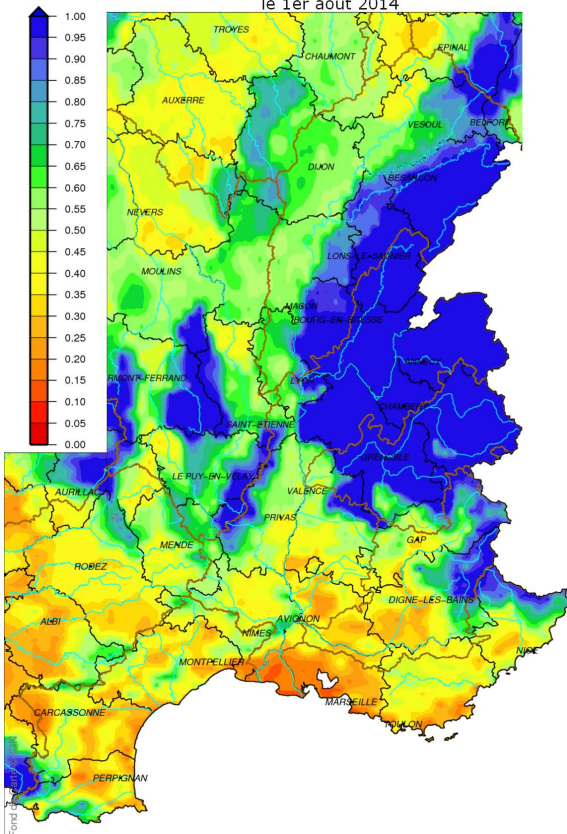
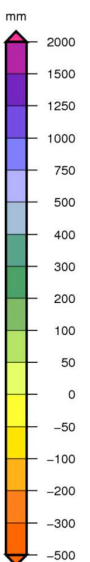
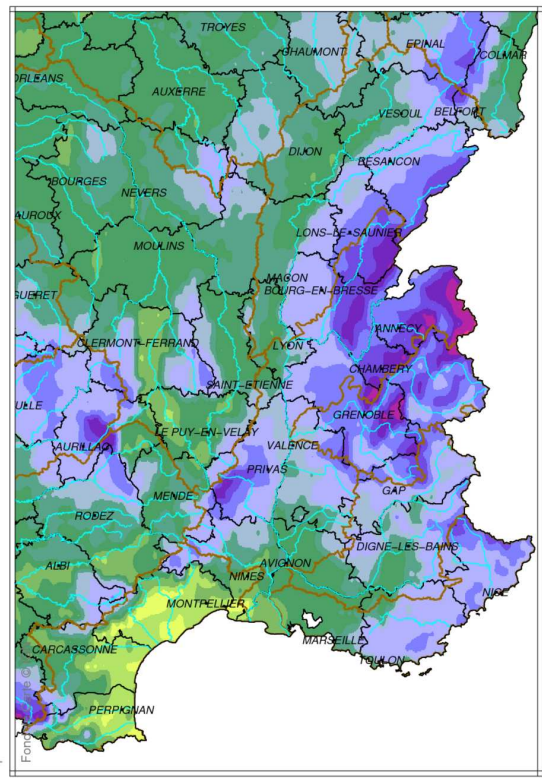
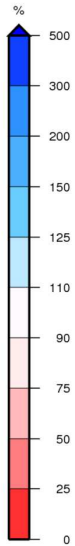
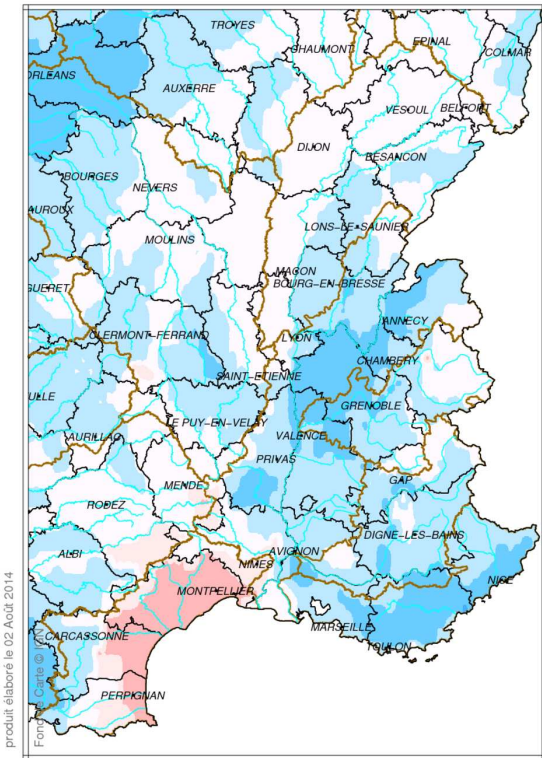
Bassin Rhône Méditerranée
Cumul de précipitations
Juillet 2014

Bassin Rhône Méditerranée
Rapport à la normale 1981/2010 des précipitations
Juillet 2014



Bassin Rhône Méditerranée
Cumul de pluies efficaces
Juillet 2014



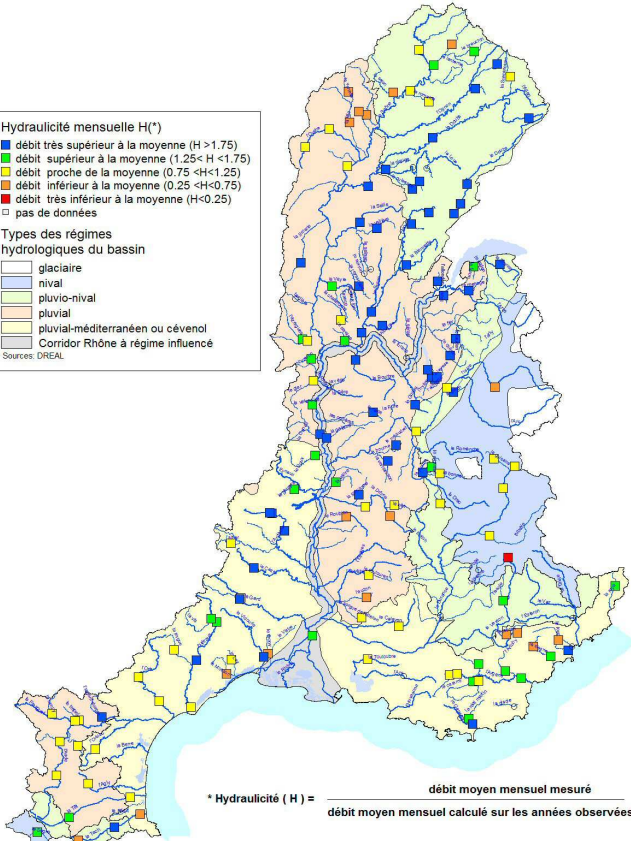


Débits des cours d'eau



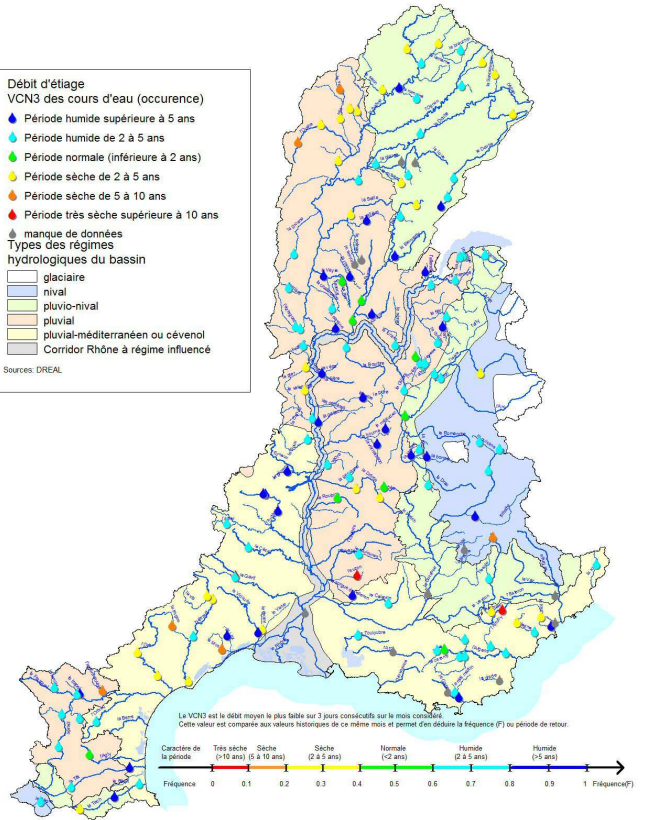
Bassin Rhône-Méditerranée Suivi hydrologique des principaux cours d'eau Hydraulicité mensuelle fin juillet 2014

- Hydraulicité mensuelle H(*)**
- débit très supérieur à la moyenne (H > 1.75)
 - débit supérieur à la moyenne (1.25 < H < 1.75)
 - débit proche de la moyenne (0.75 < H < 1.25)
 - débit inférieur à la moyenne (0.25 < H < 0.75)
 - débit très inférieur à la moyenne (H < 0.25)
 - pas de données
- Types des régimes hydrologiques du bassin**
- glaciaire
 - nival
 - pluvio-nival
 - pluvial
 - pluvial-méditerranéen ou cévenol
 - Corridor Rhône à régime influencé
- Sources: DREAL



Bassin Rhône-Méditerranée Suivi hydrologique des principaux cours d'eau Synthèse des écoulements à partir des débits minima sur 3 jours consécutifs en juillet 2014

- Débit d'étiage VCN3 des cours d'eau (occurrence)**
- ▲ Période humide supérieure à 5 ans
 - ▲ Période humide de 2 à 5 ans
 - ▲ Période normale (inférieure à 2 ans)
 - ▲ Période sèche de 2 à 5 ans
 - ▲ Période sèche de 5 à 10 ans
 - ▲ Période très sèche supérieure à 10 ans
 - ▲ manque de données
- Types des régimes hydrologiques du bassin**
- glaciaire
 - nival
 - pluvio-nival
 - pluvial
 - pluvial-méditerranéen ou cévenol
 - Corridor Rhône à régime influencé
- Sources: DREAL

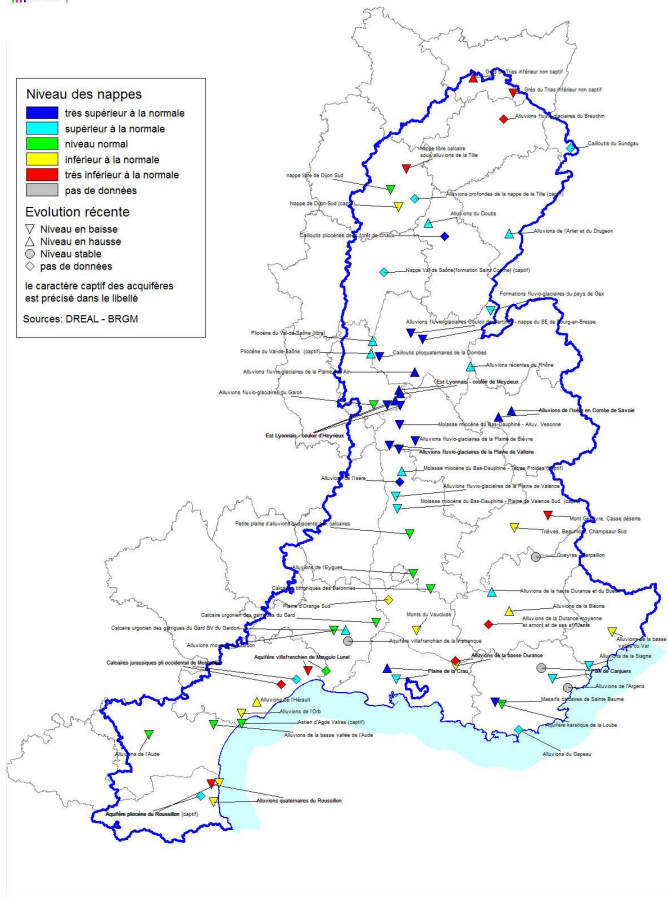


Niveaux des eaux souterraines



Bassin Rhône-Méditerranée Situation des ressources en eaux souterraines fin juillet 2014

- Niveau des nappes**
- très supérieur à la normale
 - supérieur à la normale
 - niveau normal
 - inférieur à la normale
 - très inférieur à la normale
 - pas de données
- Evolution récente**
- ▲ Niveau en baisse
 - ▲ Niveau en hausse
 - Niveau stable
 - pas de données
- le caractère captif des aquifères est précisé dans le libellé
- Sources: DREAL - BRGM



Remplissage des retenues



Bassin Rhône-Méditerranée Remplissage des retenues d'eau fin juillet 2014

- Remplissage des barrages**
- Taux de remplissage en %
- 75 à 100
 - 50 à 75
 - 25 à 50
 - 0 à 25
- Capacité (Volume utile maximum en millions de m3)**
- 1 < V < 10
 - 10 < V < 100
 - 100 < V < 1000
 - 1000 < V < 10000

