



**PRÉFET
COORDONNATEUR
DU BASSIN
RHÔNE-MÉDITERRANÉE**

*Liberté
Égalité
Fraternité*

Plan de Gestion des Risques d'Inondation 2022-2027

Bassin Rhône-Méditerranée

Stratégie nationale de gestion des risques d'inondation



VOLUME 2



SOMMAIRE

TERRITOIRES À RISQUE IMPORTANT D'INONDATION DU BASSIN VERSANT DE L'ISÈRE	31
STRATÉGIE LOCALE DU TRI D'ALBERTVILLE	32
Stratégie locale du TRI d'Albertville	33
STRATÉGIE LOCALE DU TRI DE GRENOBLE – VOIRON	36
Stratégie locale du TRI de Grenoble – Voiron	37
STRATÉGIES LOCALES DU TRI DE ROMANS-SUR-ISÈRE – BOURG-DE-PÉAGE	41
Stratégies locales Isère et affluents de l'Isère	42

TERRITOIRES À RISQUE IMPORTANT D'INONDATION DU BASSIN VERSANT DE L'ISÈRE

TRI ALBERTVILLE

TRI GRENOBLE – VOIRON

TRI ROMANS-SUR-ISÈRE – BOURG-DE-PÉAGE



La rivière l'Arly - mai 2015
Crédit : G. Rogeon
DREAL Auvergne-Rhône-Alpes



Crue à Grenoble (38) - mai 2015
Crédit : A. Clavel
DREAL Auvergne-Rhône-Alpes



Crue de l'Arly à Ugine (73) - mai 2015
Crédit : ETRM



STRATÉGIE LOCALE DU TRI D'ALBERTVILLE

« SLGRI du TRI d'Albertville »

STRATÉGIE LOCALE DU TRI D'ALBERTVILLE

1 Présentation de la stratégie locale

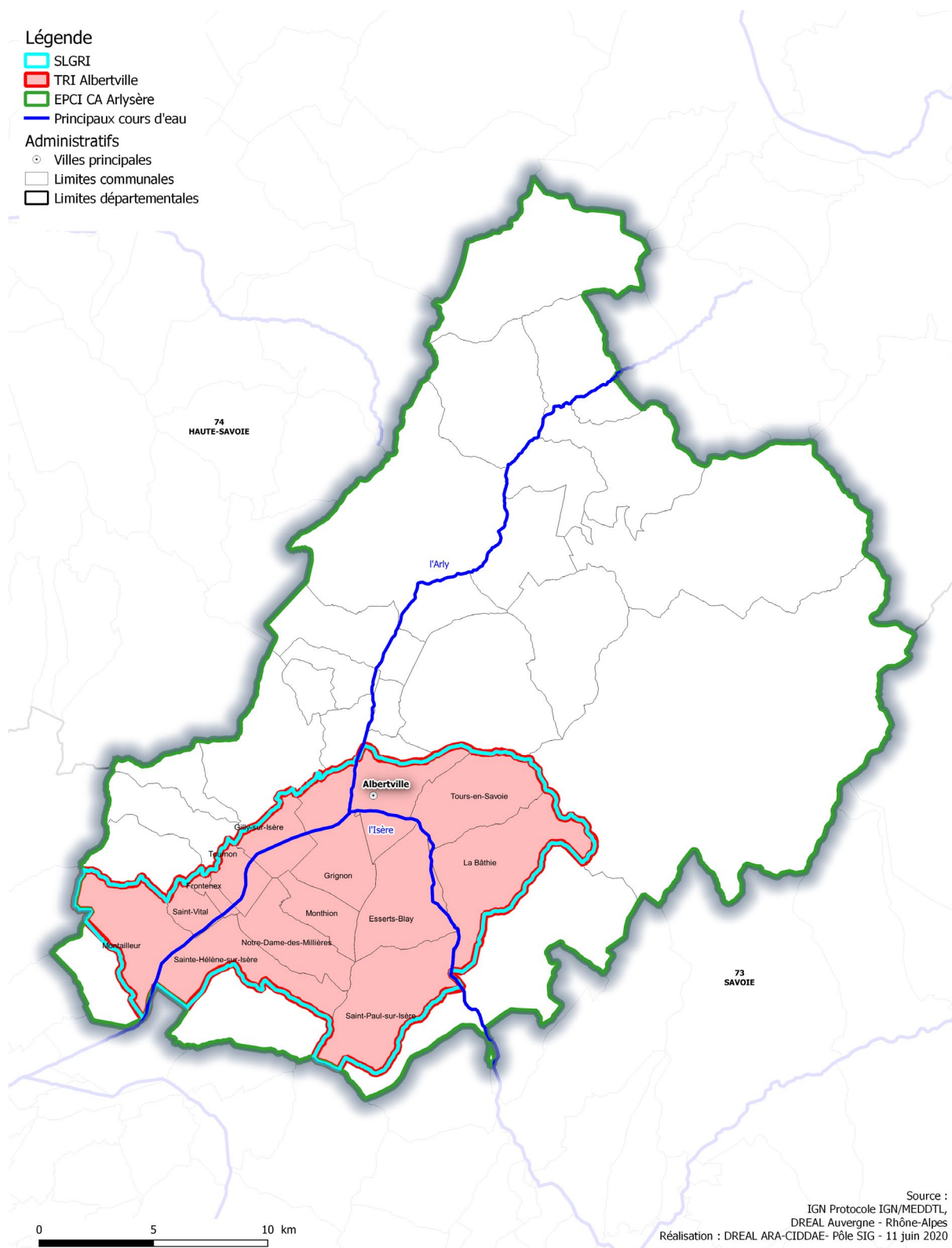
Description de la stratégie locale

Région(s)	Auvergne-Rhône-Alpes
Département(s)	Savoie
Justification du périmètre et spécificités du territoire	<p>Le TRI d'Albertville est situé à la convergence de 3 bassins versants que sont la Tarentaise, le Val d'Arly et la Combe de Savoie. La stratégie pourrait être élargie à l'ensemble de ces 3 bassins versants (en englobant alors aussi la Maurienne car l'Arc est un affluent majeur en Combe de Savoie). Le territoire serait alors extrêmement étendu. Aussi, le périmètre actuellement retenu pour la stratégie locale est limité au périmètre du TRI.</p> <p>Parmi les premiers pôles industrialisés des Alpes du Nord, le territoire reste un secteur économique compétitif.</p> <p>Au regard du projet de Directive territoriale d'aménagement et de développement durable (DTADD) Alpes du Nord, le secteur d'Albertville est soumis à une forte pression urbaine qui, contrainte par un relief marqué, tend à une consommation de l'espace en vallée autour d'Albertville et sur les piémonts.</p> <p>L'occupation du sol dans la plaine de la Combe de Savoie et dans le fond de la vallée en Tarentaise est longtemps restée essentiellement agricole, les cœurs de village étant généralement implantés sur les piémonts, à l'exception de l'agglomération d'Albertville qui occupe largement la plaine à la confluence de l'Isère et de l'Arly.</p> <p>Néanmoins, en l'absence d'événements de crue majeure, la croissance démographique et économique de la vallée a poussé certaines communes, faute de place adaptée ailleurs, à étendre l'urbanisation aux zones de plaine. Des zones d'habitat et d'activités se sont développées au pied des villages et à proximité des axes (auto)rouliers, augmentant la vulnérabilité du territoire.</p> <p>Une prise de conscience a permis de stopper le développement en zones inondables, avec notamment l'établissement de PPRI et de PAPI.</p>
Dates des principaux événements du passé	<p>Crue récente sur l'Arly et dans la Combe de Savoie : janvier 2004, 31 mai 2010, mai 2015.</p> <p>Crues de grande ampleur ayant touché le territoire : novembre 1859 (Isère en Tarentaise et Combe de Savoie jusqu'à Grenoble).</p>
Type d'aléa (à l'origine de l'identification du TRI)	Débordements de cours d'eau pour l'Isère et l'Arly.
Porteur(s) et gouvernance	Parallèlement à la définition des contours des compétences GEMAPI, l'animation de la SLGRI est portée par l'État, avec l'appui technique des équipes d'Arlyère, du syndicat mixte de l'Isère et de l'Arc en Combe de Savoie (SISARC), de l'Assemblée du Pays Tarentaise Vanoise (APTV) et du syndicat mixte du bassin versant de l'Arly (SMBVA).
Dates des arrêtés de définition des parties prenantes et d'approbation de la stratégie locale	<p>Arrêté désignant les parties prenantes : 20 juillet 2016</p> <p>Arrêté d'approbation de la SLGRI : 6 janvier 2017</p>
Document complet	Stratégie locale accessible au lien suivant : http://www.savoie.gouv.fr/content/download/19039/156512/file/2016-10-21_SLGRI_TRI_Albertville.pdf

↘ **Stratégie locale de gestion des risques d'inondation (SLGRI)**
TRI Albertville

Légende

- ▭ SLGRI
- ▭ TRI Albertville
- ▭ EPCI CA Arlysère
- Principaux cours d'eau
- Administratifs**
- Villes principales
- ▭ Limites communales
- ▭ Limites départementales



Source :
 IGN Protocole IGN/MEDDTL,
 DREAL Auvergne - Rhône-Alpes
 Réalisation : DREAL ARA-CIDDAE- Pôle SIG - 11 juin 2020

2 Synthèse des objectifs de la stratégie locale

GRAND OBJECTIF 1

Mieux prendre en compte le risque dans l'aménagement et maîtriser le coût des dommages liés à l'inondation

1.1 Diminuer la vulnérabilité du territoire

- 1.1.1 Études et travaux de réduction de la vulnérabilité des grands réseaux
- 1.1.2 Poursuivre la sensibilisation des grands opérateurs (autoroutes, SNCF...)
- 1.1.3 Mise en œuvre du PPRI Combe de Savoie
- 1.1.4 Étudier la vulnérabilité de l'approvisionnement en eau potable et des établissements de santé et médico-sociaux

1.2 Mettre en relation la gestion du risque et l'aménagement du territoire

- 1.2.1 Poursuivre le travail de conciliation entre les PPR et les SCoT/PLU

GRAND OBJECTIF 2

Augmenter la sécurité des populations exposées aux inondations en tenant compte du fonctionnement naturel des milieux aquatiques

2.1 Faire reculer la fréquence des premiers dommages

- 2.1.1 Amélioration du niveau de protection des digues ainsi que vis-à-vis des affluents torrentiels
- 2.1.2 Sécurisation des digues, poursuivre le plan décennal d'entretien 2008-2018, mener les études de danger, étudier et réaliser les confortements des digues qui le nécessitent
- 2.1.3 Travaux sur les affluents : étudier et réaliser les travaux de prévention et de protection sur les affluents torrentiels menaçant les zones à enjeux

2.2 Gérer le risque accident de rupture de digues

- 2.2.1 Mettre en œuvre le PAPI 2 Combe de Savoie
- 2.2.2 Amorcer les premières étapes et notamment réglementaires en Tarentaise

GRAND OBJECTIF 3

Améliorer la résilience des territoires exposés

3.1 Améliorer la gestion de crise

- 3.1.1 Sur l'Isère en Combe de Savoie mettre en place le Référent départemental inondation (RDI), l'instrumentation nécessaire à l'alerte et la gestion de crise, ainsi que des dispositifs opérationnels de gestion de crise par poche d'enjeu et par gestionnaire d'infrastructure
- 3.1.2 Appliquer les objectifs précédents de façon plus générale à l'ensemble du périmètre de la stratégie locale : travailler avec les collectivités locales mais aussi avec les grands opérateurs tels que gestionnaires d'autoroutes
- 3.1.3 SPC : extension du dispositif sur l'Isère par tronçons successifs et jusqu'à Moûtiers

GRAND OBJECTIF 4

Organiser les acteurs et les compétences

- 4.1 Adapter l'organisation actuelle de gestion du risque inondation à la mise en place de la nouvelle compétence GEMAPI introduite par la loi de modernisation de l'action publique et d'affirmation des métropoles du 27 janvier 2014

GRAND OBJECTIF 5

Développer la connaissance sur les phénomènes et les risques d'inondation

5.1 Mettre à jour le modèle hydraulique de l'Isère et de l'Arly en Combe de Savoie

5.2 Mettre à jour le diagnostic initial des digues

5.3 Mener les actions de communications nécessaires pour expliquer l'action publique et mettre en œuvre une culture du risque sur le territoire

5.4 Améliorer la connaissance de l'axe Isère, bien au-delà des limites du TRI et en coordination avec les autres TRI ou acteurs de l'eau voisins.

La mise en œuvre opérationnelle de la stratégie locale est assurée par les programmes d'actions de prévention des inondations (PAPI), en cours en Combe de Savoie, et des futurs PAPI en émergence en Tarentaise et Val d'Arly.

STRATÉGIE LOCALE DU TRI DE GRENOBLE – VOIRON

Constituée de 3 « sous » SLGRI :
« SLGRI de l'Isère Amont »

« SLGRI Voironnais »

« SLGRI du Drac – Romanche »

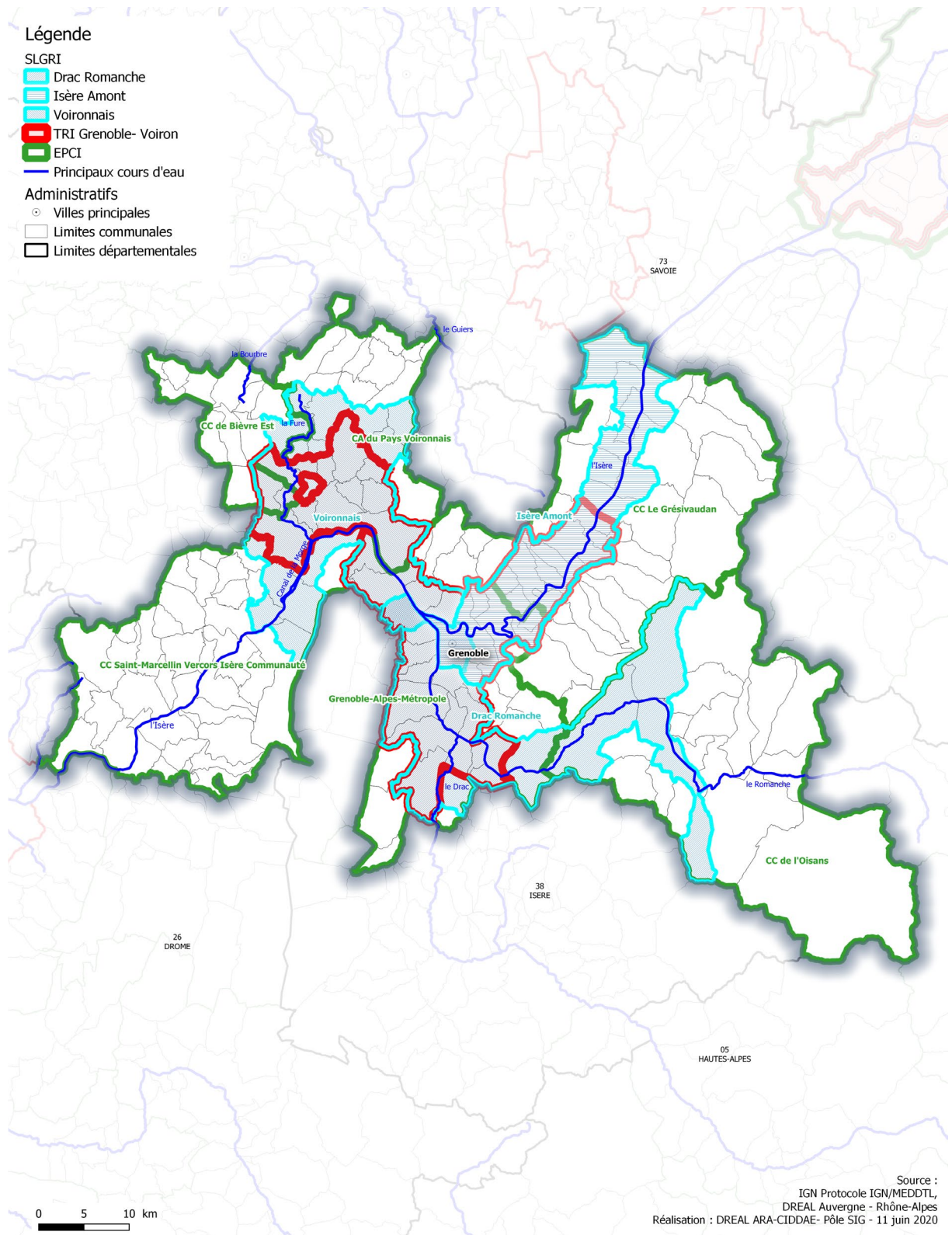
STRATÉGIE LOCALE DU TRI DE GRENOBLE – VOIRON

1 Présentation de la stratégie locale

Description de la stratégie locale

Région(s)	Auvergne-Rhône-Alpes
Département(s)	Isère
Justification du périmètre et spécificités du territoire	La stratégie locale du TRI de Grenoble-Voiron s'étend le long des trois branches de l'« Y grenoblois ». Elle a été particulièrement approfondie dans le cadre d'un travail partenarial de qualité qui a permis de créer une dynamique forte autour des enjeux de prévention des inondations sur le territoire. Elle a été déclinée dans trois « sous » stratégies d'axe (Isère amont, Drac Romanche et Voironnais) sur lesquelles trois documents d'engagements ont été co-signés par le préfet de l'Isère, les présidents des EPCI, du Département, des syndicats de bassins dont le syndicat mixte des bassins hydrauliques de l'Isère (SYMBHI) et de la CLE Drac Romanche. Ces documents constituent des feuilles de routes communes à l'ensemble des acteurs sur chacun des trois territoires.
Dates des principaux événements du passé	<p>Le territoire du TRI de Grenoble – Voiron a connu de nombreuses crues dévastatrices dont plusieurs ont causées la destruction des digues ou d'ouvrages en rivières (barrages, seuils) :</p> <p>Crues de l'Isère :</p> <ul style="list-style-type: none"> - 2-3 novembre 1859 : la crue touche Grenoble. Vallée du Grésivaudan, de Pontcharra à Moirans : rupture des digues en aval de Grenoble et inondation de la vallée sur 80 km et de la ville de Grenoble ; - 19-20 juin 1948 : crue d'occurrence vingtennale, cinq brèches se forment sur les digues en aval de Grenoble, la plaine en aval est inondée de Voreppe à Saint-Gervais ; - 22 septembre 1968, 22 mars 2001, 31 mai 2010 et du 2 mai 2015 : crues d'occurrence décennale (en 1968 elle provoque une brèche en amont de Grenoble) <p>Crues du Drac : plusieurs crues dévastatrices ont eu lieu au XVIII^e, XIX^e et début du XX^e siècle. Depuis 1964 et la construction des barrages de Monteynar et Notre Dame de Commier, les crues du Drac sont moins fréquentes. La plus forte crue moderne date d'octobre 1993, avec un débit de pointe (ou « débit maximal ») de 826 m³/s enregistré à Fontaine.</p> <p>Crues de la Romanche : plusieurs crues dévastatrices ont eu lieu au XVII^e, XVIII^e, XIX^e et début du XX^e siècle.</p>
Type d'aléa (à l'origine de l'identification du TRI)	Débordements de cours d'eau pour l'Isère, le Drac, la Romanche, la Fure et la Morge.
Porteur(s) et gouvernance	DDT de l'Isère et SYMBHI
Dates des arrêtés de définition des parties prenantes et d'approbation de la stratégie locale	<p>Arrêté désignant les parties prenantes : 2 mars 2016</p> <p>Arrêté d'approbation de la SLGRI : 22 février 2018</p>
Document complet	Stratégie locale accessible au lien suivant : http://www.isere.gouv.fr/Politiques-publiques/Risques/Risques-naturels/La-directive-europeenne-inondations-DI-PGRI-TRI-et-SLGRI/Les-Strategies-locales-de-gestion-des-risques-d-inondation-SLGRI

↳ **Stratégies locales de gestion des risques d'inondation (SLGRI) du Drac et de la Romanche, de l'Isère Amont, du Voironnais**



2 Synthèse des objectifs de la stratégie locale

Le plan d'actions de la SLGRI est décliné en trois niveaux :

- un niveau stratégique global reprenant les 5 axes de travail principaux retenus pour les « sous » SLGRI de Grenoble Voiron, intitulés ici grandes orientations ;
- un niveau intermédiaire thématique détaillant, pour chaque axe de travail, les mesures ou dispositions stratégiques à mettre en œuvre : 21 mesures ont été identifiées ;
- un niveau fin opérationnel détaillant pour chaque mesure, les actions à décliner : 86 actions ont été définies.

Une priorisation des actions pour chaque sous SLGRI (Isère amont, Voironnais, Drac - Romanche) a été faite en 3 niveaux.

GRANDE ORIENTATION 1

Amélioration de la connaissance

→ *Correspond au Grand objectif 5 du PGRI*

- 1.1** Réaliser ou mettre à jour les cartes d'aléa de références sur les principaux cours d'eau du TRI
- 1.2** Mettre en place des lieux et des outils pour favoriser le partage de la connaissance
- 1.3** Améliorer la connaissance des phénomènes d'inondation sur les affluents des principaux cours d'eau du TRI (Isère, Drac, Romanche, Morge et Fure)
- 1.4** Améliorer la connaissance des phénomènes de ruissellement et de remontée de nappe

GRANDE ORIENTATION 2

Protection et gestion des ouvrages hydrauliques

→ *Correspond au Grand objectif 2 du PGRI*

- 2.1** Évaluer l'opportunité et la faisabilité d'une utilisation des barrages hydroélectriques pour aider à la gestion du risque d'inondation
- 2.2** Élaborer les schémas de gestion hydraulique à intégrer dans les PAPI
- 2.3** Enrichir et formaliser la connaissance globale sur les systèmes d'endiguement en faveur de la sécurité des populations

GRANDE ORIENTATION 3

Prise en compte du risque dans l'aménagement et dans l'urbanisme

→ *Correspond au Grand objectif 1 du PGRI*

- 3.1** Intégrer dans les PPRI une nouvelle approche réglementaire différenciée et proportionnée, établie dans le cadre de la SLGRI
- 3.2** Identifier les secteurs les plus vulnérables et réaliser des diagnostics de vulnérabilité
- 3.3** Financer et mettre en œuvre des actions de réduction de la vulnérabilité de l'existant sur les secteurs prioritaires identifiés dans le cadre du diagnostic territorial
- 3.4** Accompagner la prise en compte du risque dans l'urbanisme
- 3.5** Faire émerger une ingénierie du risque inondation et de l'aménagement résilient

GRANDE ORIENTATION 4

Gestion de crise et culture du risque

→ *Correspond au Grand objectif 3 du PGRI*

- 4.1** Développer la culture du risque inondation (action à inscrire dans les futurs PAPI)
- 4.2** Compléter et mettre à jour les dispositifs d'observation et de prévision hydro-météorologiques, de surveillance et de diffusion de l'information

4.3 Concevoir et formaliser les outils opérationnels d'aide à la gestion de crise

4.4 Améliorer les PCS en intégrant un volet spécifique inondation et défaillance des ouvrages, et organiser des exercices

4.5 Décliner un volet inondation dans le dispositif ORSEC

4.6 Faciliter le retour à la normale des territoires post-crue

GRANDE ORIENTATION 5

Gouvernance et GEMAPI

→ *Correspond au Grand objectif 4 du PGRI*

5.1 Mettre en place une instance de gouvernance et de suivi des 3 SLGRI

5.2 Accompagner la mise en place de la compétence GEMAPI pour assurer la prévention des inondations par des organismes compétents et structurés

5.3 Réaliser des PAPI sur les bassins du Drac, de la Romanche dans la plaine de Bourg d'Oisans, de la Morge, de la Fure et de l'Olon et mettre en œuvre le PAPI Isère amont

La mise en œuvre opérationnelle de la stratégie locale est assurée par 5 programmes d'actions de prévention des inondations (PAPI) : le PAPI du Drac, le PAPI du Voironnais, le PAPI du Grésivaudan, le PAPI Romanche et le PAPI Isère amont ; ce dernier étant antérieur à la SLGRI, les actions de la SLGRI ont été intégrées au PAPI (axes 1 à 5) par avenant.

STRATÉGIES LOCALES DU TRI DE ROMANS-SUR-ISÈRE – BOURG-DE-PÉAGE

« SLGRI Isère »

« SLGRI Affluents de l'Isère »

STRATÉGIES LOCALES ISÈRE ET AFFLUENTS DE L'ISÈRE

1 Présentation des stratégies locales

Description des stratégies locales

Région(s)	Auvergne-Rhône-Alpes
Département(s)	Drôme, Isère
Justification du périmètre et spécificités du territoire	<p>SLGRI Isère : le périmètre couvre les communes riveraines de l'Isère</p> <p>SLGRI Affluents de l'Isère : le périmètre concerne l'intégralité des 4 bassins versants de l'Herbasse, de la Savasse, de la Joyeuse et du Charlieu.</p>
Dates des principaux événements du passé	<p>Isère en aval de Grenoble : Peu ou pas de mention de crues de l'Isère sur le secteur dans les documents historiques (Pardè, Champion) mais présence de trois repères de crues à Bourg-de-Péage (1851 et 1856). La différence altimétrique entre ces repères de crue et le niveau de l'Isère (régulée) correspondant à la zone inondable définie dans le cadre du TRI est d'environ 9 m. Les débordements de l'Isère sur le TRI se produiraient notamment sur la commune de Romans-sur-Isère et Bourg-de-Péage</p> <p>Herbasse : crues historiques 1993, 1999, 2008 et 2013. L'Herbasse a connu des crues dévastatrices jusqu'au milieu du XXe siècle qui deviennent plus rares aujourd'hui grâce aux aménagements. Les communes inondées subissant des dommages sont : Clérieux, Charmeset St Donat.</p> <p>Joyeuse : crues historiques de 1968, 1993, 1999 et 2008. La crue de septembre 1968 est la plus importante du XXe siècle. Les communes touchées étaient : Châtillon-St Jean et St-Paul-lès-Romans.</p> <p>Savasse : crues 1968, 1993, 2008 et 2013. La nouvelle urbanisation du nord de l'agglomération de Romans a été menacée puis envahie par les inondations, tout spécialement en 1968 et 1993 et après les crues dévastatrices du 10/08/1917 et du 06/08/1945. Par ailleurs, les crues de 2002 et 2003, sans provoquer de débordements majeurs, ont constitué des événements majeurs d'occurrence infra décennale.</p> <p>Charlieu : crues 1968, 1983, 1993 et 2008. Ces crues touchent des zones bâties des communes de Bourg-de-Péage et Chatuzange le Goubet.</p>
Type d'aléa (à l'origine de l'identification du TRI)	Débordements de cours d'eau pour l'Isère, la Savasse, la Joyeuse, l'Herbasse et le Charlieu.
Porteur(s) et gouvernance	<p>SLGRI Isère : l'État assure seul l'animation de la SLGRI ; aucun co-animateur n'a souhaité s'engager à ses côtés pour en assurer le portage dans l'attente de la détermination de l'aléa inondation.</p> <p>SLGRI Affluents de l'Isère : deux co-animateurs sont identifiés pour porter, avec l'État, la SLGRI Affluents de l'Isère, il s'agit du syndicat intercommunal d'aménagement du bassin de l'Herbasse (SIABH), porteur du PAPI Herbasse et future autorité GEMAPI du bassin de l'Herbasse, et de l'agglomération Valence-Romans-Agglomération, porteuse du PAPI Joyeuse et autorité GEMAPI des bassins de la Joyeuse, du Charlieu et de la Savasse.</p>
Dates des arrêtés de définition des parties prenantes et d'approbation de la stratégie locale	<p>Arrêtés désignant les parties prenantes : 27 avril 2016</p> <p>Arrêté d'approbation de la SLGRI Isère : 23 décembre 2016</p> <p>Arrêté d'approbation de la SLGRI affluents de l'Isère : 16 janvier 2017</p>
Document complet	Stratégie locale accessible au lien suivant : http://www.drome.gouv.fr/les-strategies-locales-de-gestion-des-risques-d-a5270.html


↳ Stratégies locales de gestion des risques d'inondation (SLGRI)
Isère, Affluents de l'Isère

Légende


SLGRI

 Affluents de l'Isère


 Isère


 TRI Romans-sur-Isère - Bourg de Péage


 Bassins versants

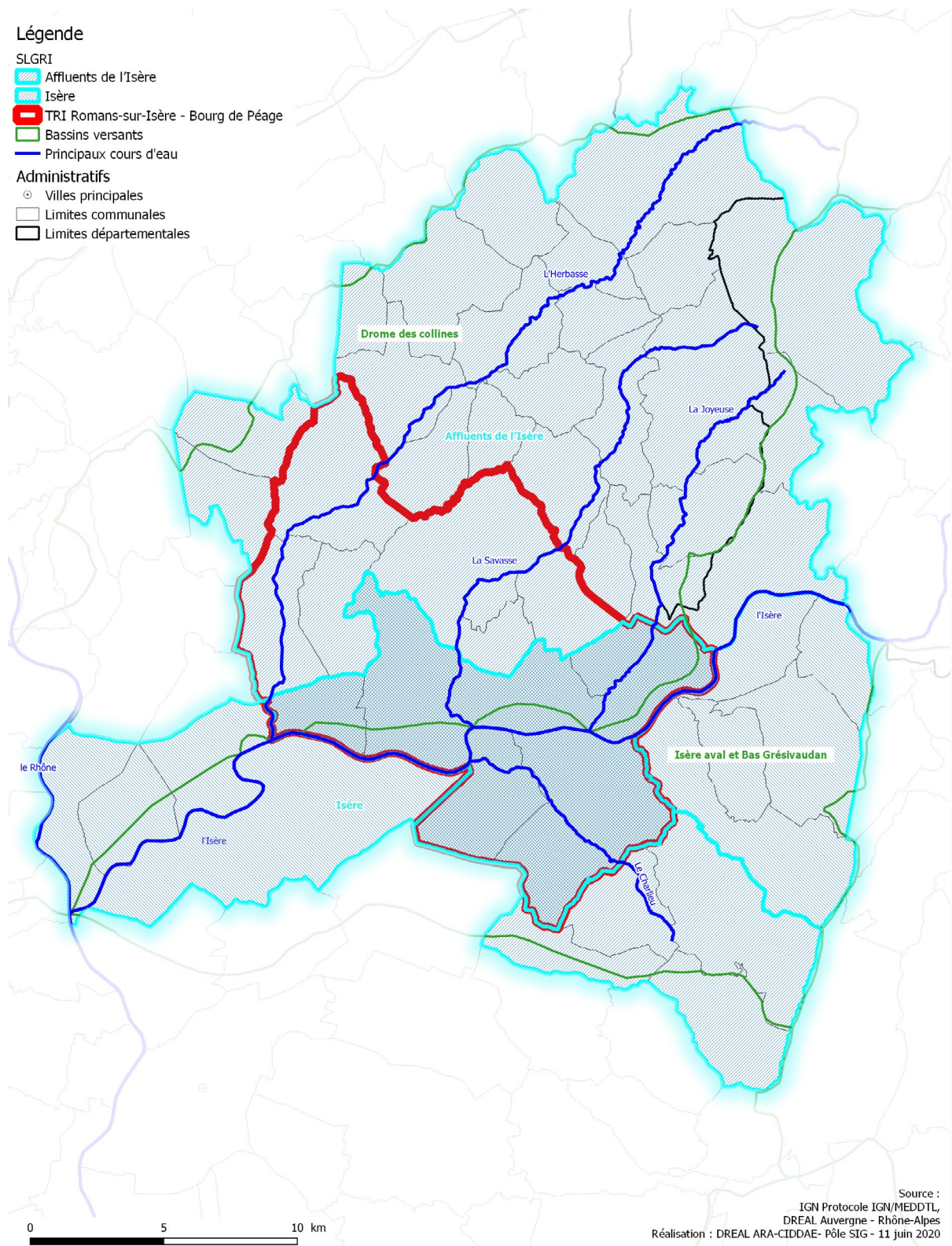
 Principaux cours d'eau

Administratifs

 Villes principales

 Limites communales

 Limites départementales



2 Synthèse des objectifs de la stratégie locale Isère

Les constats historiques quant à la quasi-innocuité des crues de la basse Isère et la concession du cours d'eau à EDF ont entraîné l'absence de projet et de structure de gestion des crues sur ce tronçon. L'EAIP est venue ébranler ces certitudes anciennes et souligner le déficit de connaissance actualisée des crues de l'Isère à l'aval de la cluse de Grenoble. En conséquence, au cours du premier cycle de la directive inondation seuls les objectifs 4 et 5 du PGRI sont mis en œuvre.

GRAND OBJECTIF 4

Organiser les acteurs et les compétences

4.1 Fédérer les acteurs de l'eau du bassin de l'Isère autour des stratégies locales Isère

L'échelle reste à définir en fonction des connaissances hydrauliques qui seront acquises dans le cadre de l'objectif 5.1. La faible taille du TRI de Romans au regard de l'ensemble de l'axe Isère ne le prédispose pas à jouer un rôle de pilote pour cet objectif.

GRAND OBJECTIF 5

Développer la connaissance sur les phénomènes et les risques d'inondation

5.1 Amélioration de la connaissance des crues de la basse Isère

- 5.1.1 Améliorer la connaissance de l'axe Isère, au-delà des limites du TRI
- 5.1.2 Établir un bilan de la connaissance actuelle des crues de la basse Isère
- 5.1.3 Établir la cartographie des zones inondables

Cette cartographie établie selon les 3 occurrences de crues de la directive inondation, tiendra compte du fonctionnement des ouvrages hydrauliques et sera réalisée en coordination avec les autres TRI et acteurs de l'eau et de l'énergie voisins (TRI Grenoble-Voirion, TRI Albertville).

3 Synthèse des objectifs de la stratégie locale Affluents de l'Isère

GRAND OBJECTIF 1

Mieux prendre en compte le risque dans l'aménagement et maîtriser le coût des dommages liés à l'inondation

1.1 Connaissance des enjeux et analyse de la vulnérabilité aux crues du territoire

1.2 Choix de l'outil de maîtrise de l'urbanisation en zone inondable le plus adapté à chaque commune et définition de ses modalités d'application pour l'instruction des autorisations d'urbanisme

GRAND OBJECTIF 2

Augmenter la sécurité des populations exposées aux inondations en tenant compte du fonctionnement naturel des milieux aquatiques

2.1 Définition et mise en œuvre d'actions de prévention des crues, correspondant aux axes 6 et 7 des PAPI, et respectant les conditions d'efficacité socio-économique exigées par les PAPI

2.2 Constitution de l'inventaire des ouvrages hydrauliques et mise en application des obligations réglementaires de classement et de sécurisation

GRAND OBJECTIF 3

Améliorer la résilience des territoires exposés

3.1 Vérification de la faisabilité du déploiement d'outils de surveillance et d'alerte

3.2 Amélioration des outils de préparation et de gestion de la crise (PCS)

3.3 Développement de la conscience du risque auprès des intervenants les plus aptes à assurer ensuite sa diffusion

GRAND OBJECTIF 4

Organiser les acteurs et les compétences

4.1 Engager une réflexion sur les possibilités d'intégration des actions à mettre en œuvre sur les bassins versants du Charlieu et de la Savasse dans le cadre d'une démarche de PAPI

4.2 Structuration des gestionnaires d'ouvrages de protection

4.3 Engagement d'une réflexion sur la structuration des acteurs de l'eau dans la perspective GEMAPI

GRAND OBJECTIF 5

Développer la connaissance sur les phénomènes et les risques d'inondation

5.1 Favoriser le développement de la connaissance des aléas.

La mise en œuvre opérationnelle de la stratégie locale des affluents de l'Isère est assurée par deux programmes d'actions de prévention des inondations (PAPI) : PAPI Herbasse (2016-2021) et le PAPI Joyeuse (2017-2021).