



1. Pluviométrie
2. Humidité des sols
3. Débits des cours d'eau
4. Niveau des eaux souterraines
5. Remplissage des retenues d'eau
6. Limitation des usages de l'eau

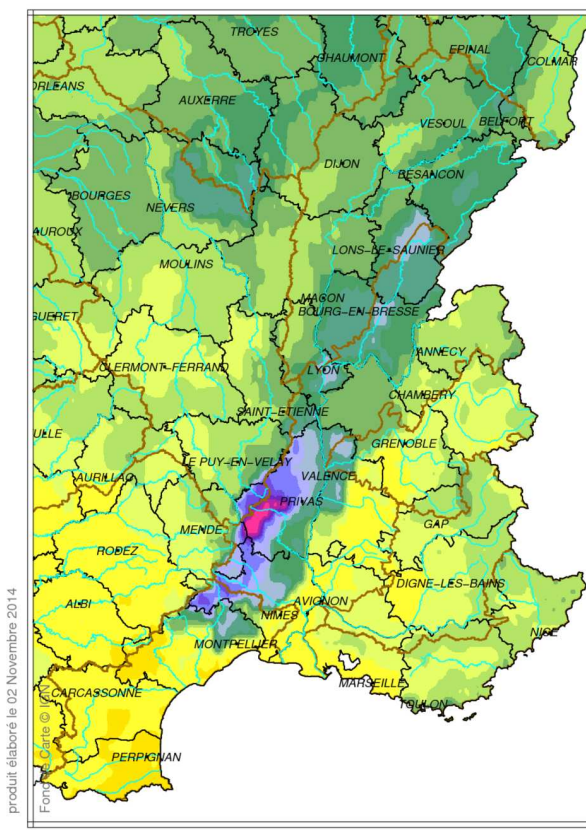
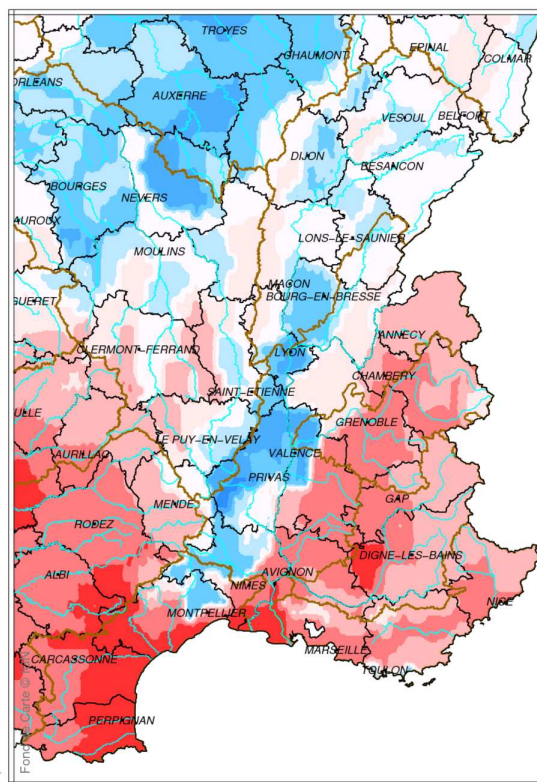
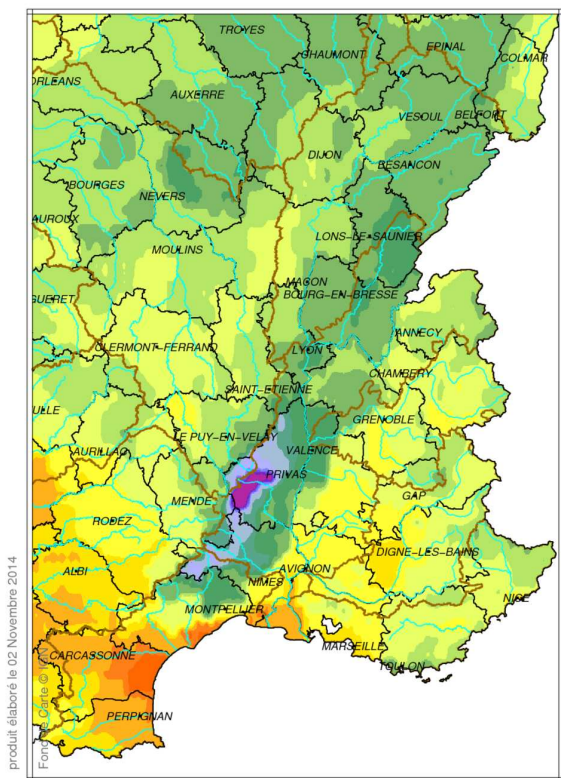
### Situation très contrastée

Après un mois de septembre doux, le mois d'octobre se révèle très chaud (températures moyennes mensuelles de 1 à 3°C au-dessus des normales). Les cumuls pluviométriques mensuels sont très contrastés. Les déficits les plus marqués (de moins 25 à 75%) se trouvent sur les reliefs alpins, en région PACA et sur la moitié sud de la région Languedoc-Roussillon. A l'inverse, des excédents importants (jusqu'à 2 à 3 fois supérieurs à la normale) sont présents à l'ouest de l'axe Montpellier/Genève, en particulier en Ardèche et dans le Gard. Le bilan pluviométrique depuis le 1er septembre reste majoritairement déficitaire sur le bassin à l'exception d'un large secteur centré sur l'Ardèche, le Gard et l'Hérault.

Ainsi au 1er novembre 2014 :

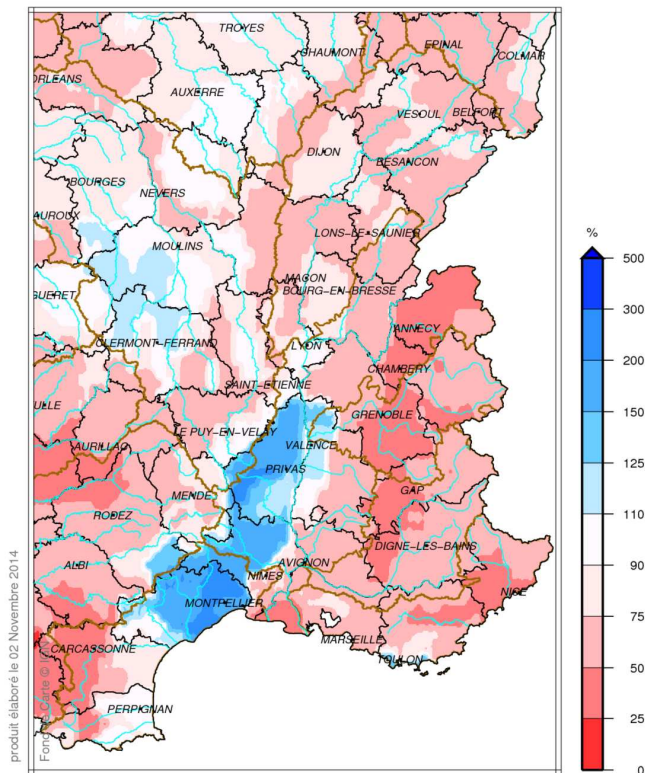
- Au sud, les débits de nombreux cours d'eau ont baissé par rapport au 1<sup>er</sup> octobre. Néanmoins, suite aux épisodes orageux cévenols, l'hydraulicité des cours d'eau du Gard et de l'Hérault reste très importante : les valeurs de débit sont très supérieures à la moyenne mensuelle et les débits d'étiage (VCN3) marquent une période de caractère humide et de fréquence supérieure à 5 ans (50 ans pour le Largon et le Vidourle). Au nord du bassin, les débits sont stables ou légèrement à la hausse.
- La recharge est amorcée pour une partie des nappes du bassin, en particulier en Languedoc-Roussillon et en Rhône-Alpes. Les niveaux des eaux souterraines sont globalement hauts : 3/4 des piézomètres de suivi des nappes du bassin affichent des valeurs autour de la normale à très supérieures à la normale. Les niveaux restent néanmoins inférieurs à la normale pour quelques nappes, principalement en PACA.
- Le remplissage des retenues du bassin est majoritairement supérieur à 50%. Il est néanmoins inférieur à 50% pour certaines retenues des Pyrénées-Orientales, la retenue de Saint Cassien en région PACA et les retenues de Bourgogne.
- Les sols sont plutôt sec pour la période sur l'ensemble du bassin. Les indices les plus bas (de 0.10 à 0.25) se situent en PACA et au sud du Languedoc-Roussillon. L'indice d'humidité des sols est néanmoins proche de la saturation sur une bande à l'ouest de l'axe Montpellier/Belfort, allant des Cévennes aux Vosges, et sur une partie des Alpes du nord.

**Limitation des usages de l'eau :** Au 1er novembre 2014, il reste 3 bassins versants du département de la Côte d'Or placés en alerte jusqu'au 30 novembre.

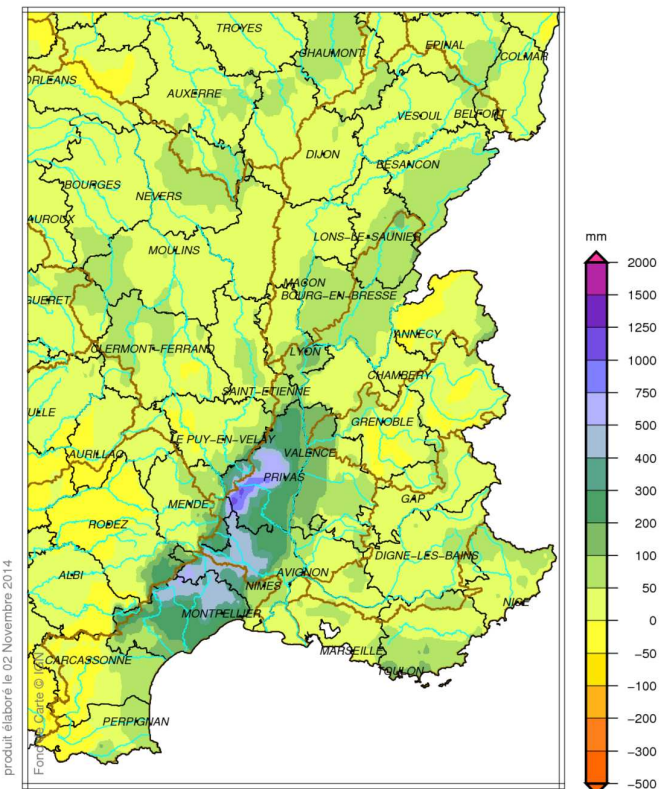




Bassin Rhône Méditerranée  
Rapport à la normale 1981/2010 du cumul de précipitations  
De Septembre à Octobre 2014

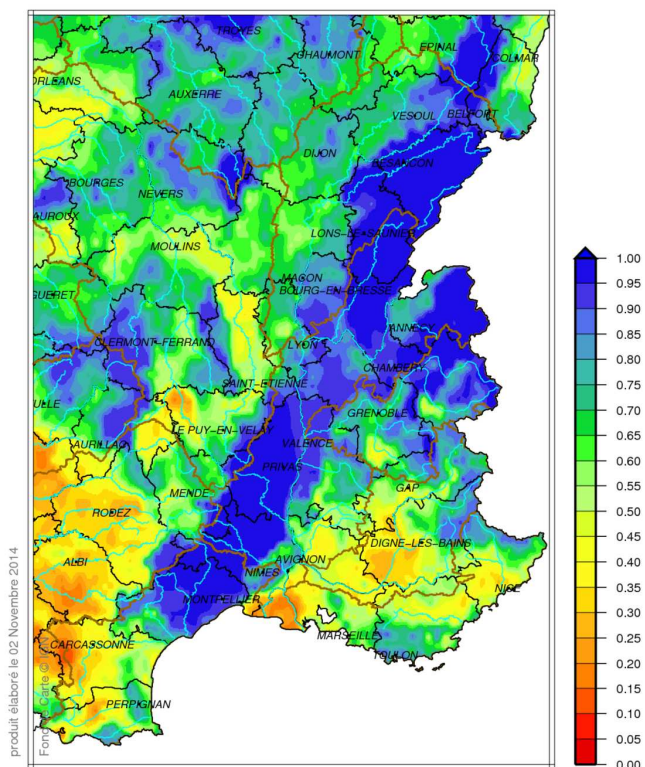


Bassin Rhône Méditerranée  
Cumul de pluies efficaces  
De Septembre à Octobre 2014

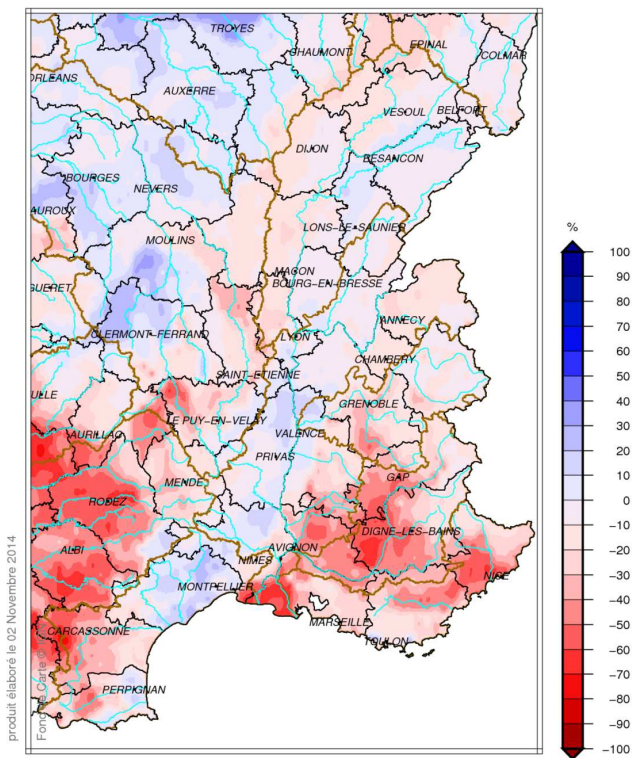


**Humidité des sols**

Bassin Rhône Méditerranée  
Indice d humidité des sols  
le 1 Novembre 2014



Bassin Rhône Méditerranée  
Ecart pondéré à la normale 1981/2010 de l'indice d humidité des sols  
le 1 Novembre 2014



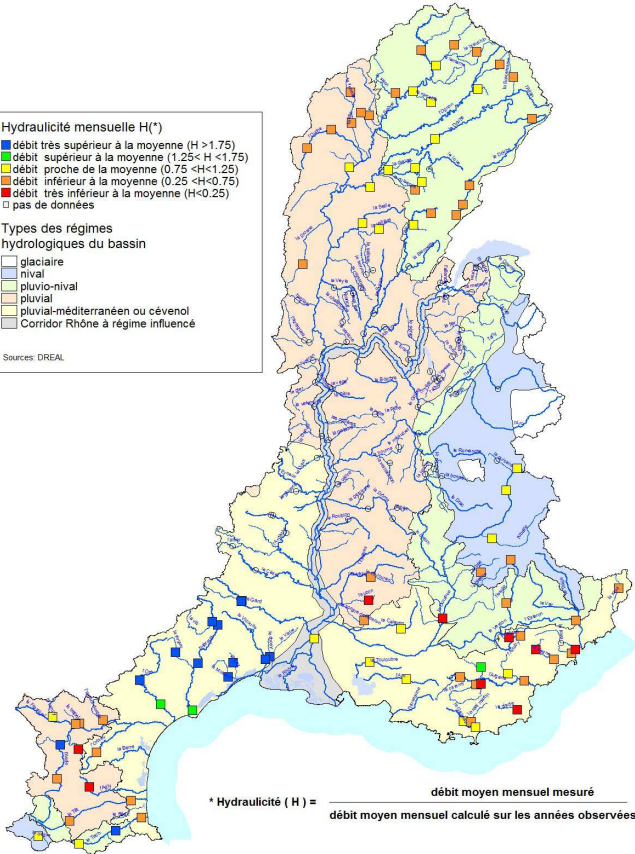


# Débits des cours d'eau



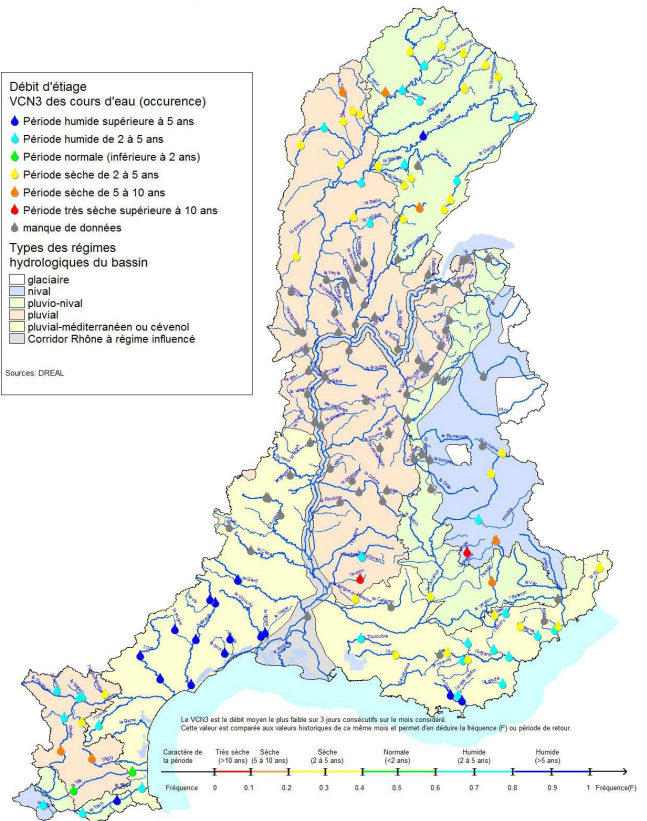
**Bassin Rhône-Méditerranée**  
Suivi hydrologique des principaux cours d'eau  
Hydraulicité mensuelle fin octobre 2014

- Hydraulicité mensuelle H(\*)**
- débit très supérieur à la moyenne (H > 1.75)
  - débit supérieur à la moyenne (1.25 < H < 1.75)
  - débit proche de la moyenne (0.75 < H < 1.25)
  - débit inférieur à la moyenne (0.25 < H < 0.75)
  - débit très inférieur à la moyenne (H < 0.25)
  - pas de données
- Types des régimes hydrologiques du bassin**
- glaciaire
  - nivale
  - pluvio-nivale
  - pluviale
  - pluvio-méditerranéenne ou cévenole
  - Corridor Rhône à régime influencé
- Sources: DREAL



**Bassin Rhône-Méditerranée**  
Suivi hydrologique des principaux cours d'eau  
Synthèse des écoulements à partir des débits minima sur 3 jours consécutifs en octobre 2014

- Débit d'étiage VCN3 des cours d'eau (occurrence)**
- Période humide supérieure à 5 ans
  - Période humide de 2 à 5 ans
  - Période normale (inférieure à 2 ans)
  - Période sèche de 2 à 5 ans
  - Période sèche de 5 à 10 ans
  - Période très sèche supérieure à 10 ans
  - manque de données
- Types des régimes hydrologiques du bassin**
- glaciaire
  - nivale
  - pluvio-nivale
  - pluviale
  - pluvio-méditerranéenne ou cévenole
  - Corridor Rhône à régime influencé
- Sources: DREAL

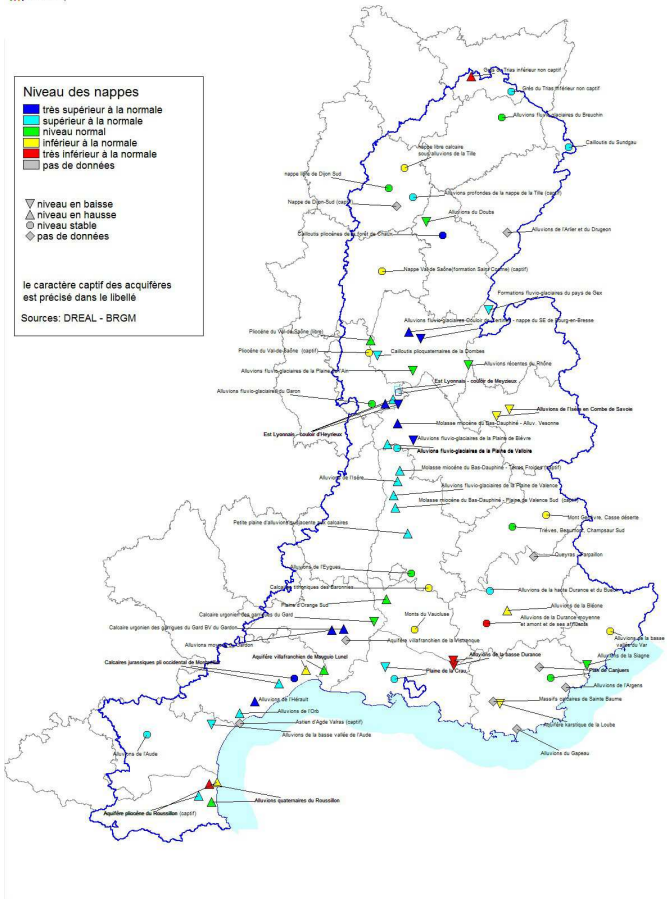


## Niveaux des eaux souterraines



**Bassin Rhône-Méditerranée**  
Situation des ressources en eaux souterraines fin oct. 2014

- Niveau des nappes**
- très supérieur à la normale
  - supérieur à la normale
  - niveau normal
  - inférieur à la normale
  - très inférieur à la normale
  - pas de données
- ▽ niveau en baisse  
▲ niveau en hausse  
○ niveau stable  
◇ pas de données
- le caractère captif des acquifères est précisé dans le libellé
- Sources: DREAL - BRGM



## Remplissage des retenues



**Bassin Rhône-Méditerranée**  
Remplissage des retenues d'eau fin octobre 2014

- Remplissage des barrages**  
Taux de remplissage en %
- 75 à 100
  - 50 à 75
  - 25 à 50
  - 0 à 25
- Capacité (Volume utile maximum en millions de m<sup>3</sup>)**
- 1 < V < 10
  - 10 < V < 100
  - 100 < V < 1000
  - 1000 < V < 10000

