

Bassin Rhône-Méditerranée

Suivi hydrologique des principaux cours d'eau

Hydraulicité mensuelle fin octobre 2014

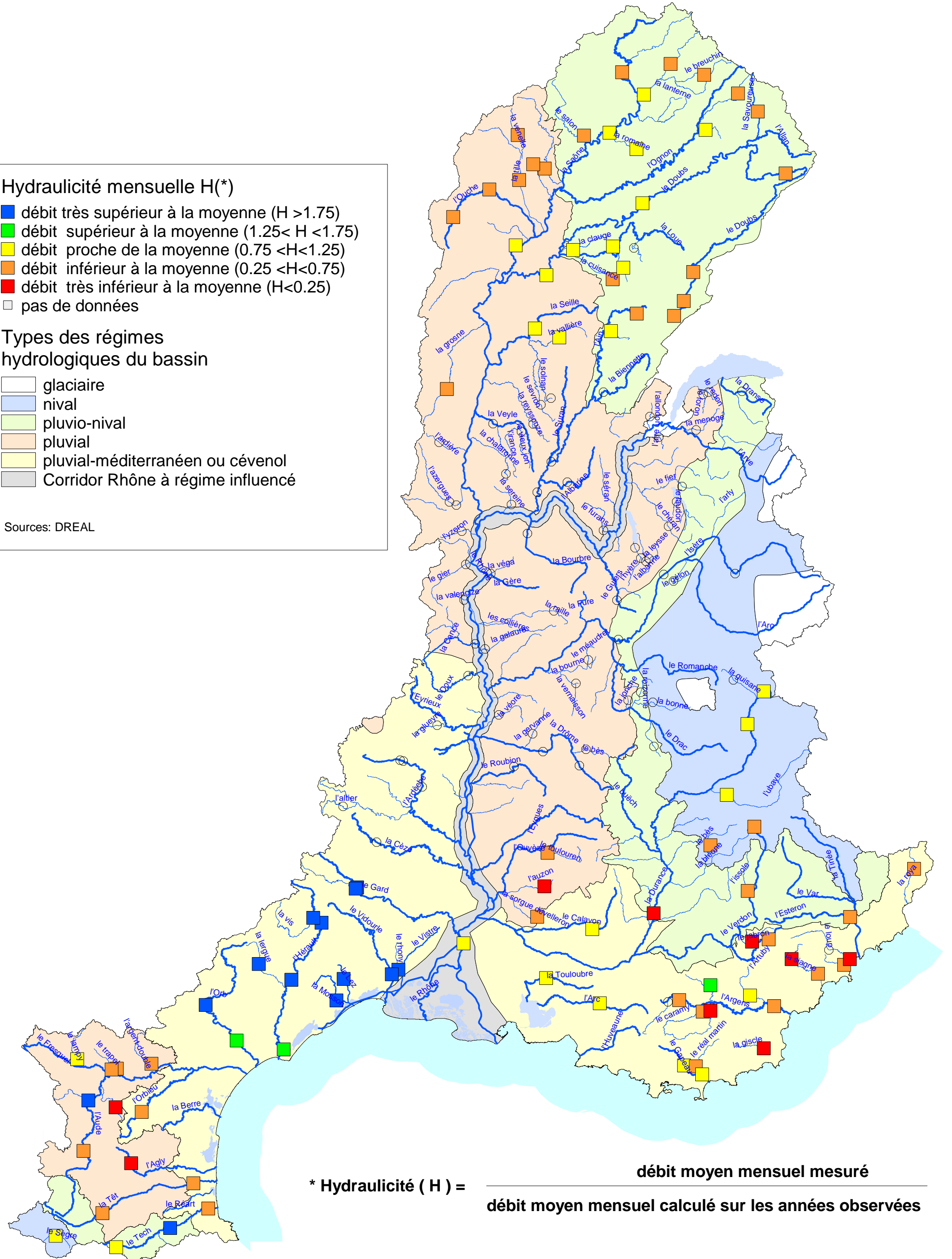
Hydraulicité mensuelle H(*)

- débit très supérieur à la moyenne ($H > 1.75$)
- débit supérieur à la moyenne ($1.25 < H < 1.75$)
- débit proche de la moyenne ($0.75 < H < 1.25$)
- débit inférieur à la moyenne ($0.25 < H < 0.75$)
- débit très inférieur à la moyenne ($H < 0.25$)
- pas de données

Types des régimes hydrologiques du bassin

- glaciaire
- nival
- pluvio-nival
- pluvial
- pluvial-méditerranéen ou cévenol
- Corridor Rhône à régime influencé

Sources: DREAL



* Hydraulicité (H) =
$$\frac{\text{débit moyen mensuel mesuré}}{\text{débit moyen mensuel calculé sur les années observées}}$$

Bassin Rhône-Méditerranée

Suivi hydrologique des principaux cours d'eau

Synthèse des écoulements à partir des débits minima sur 3 jours consécutifs en octobre 2014

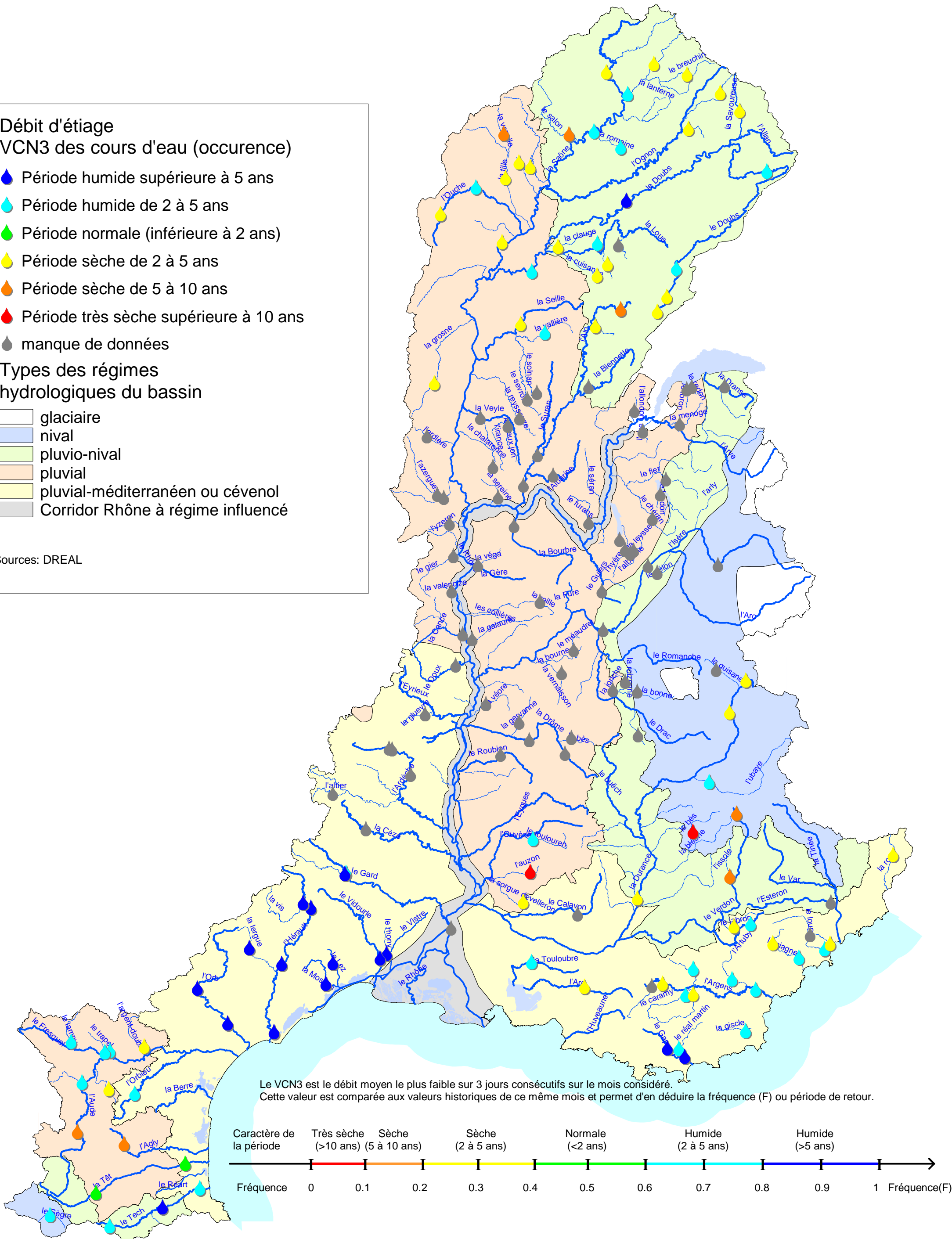
Débit d'étiage VCN3 des cours d'eau (occurrence)

- Période humide supérieure à 5 ans
- Période humide de 2 à 5 ans
- Période normale (inférieure à 2 ans)
- Période sèche de 2 à 5 ans
- Période sèche de 5 à 10 ans
- Période très sèche supérieure à 10 ans
- manque de données

Types des régimes hydrologiques du bassin

- glaciaire
- nival
- pluvio-nival
- pluvial
- pluvial-méditerranéen ou cévenol
- Corridor Rhône à régime influencé

Sources: DREAL



DONNEES HYDROLOGIQUES DES COURS D'EAU DU BASSIN RHONE-MEDITERRANEE

Producteurs des données : DREALs du bassin Rhône-Méditerranée

Octobre 2014

Rég	Dép	X (km)	Y (km)	Code station	Nom	Cours d'eau	Régime hydrologique du cours d'eau	Nom sous-bassin versant DCE	Débit moyen mensuel (OCTOBRE)	débit moyen mensuel interannuel (OCTOBRE)	Hydraulicité mensuelle	VCN3	Fréquence	période de retour	caractère de la période de retour (sec/normal/humide)	VCN3 minimum du mois connu (OCTOBRE)	année d'occurrence du VCN3 minimum	Commentaires
BO	21	814,58	2291,07	U1109010	SELONGEY	Venelle	pluvial	Tille	0,14	0,30	0,45	0,04		10 ans	Sec	0,02	1971	
BO	21	815,38	2267,61	U1224010	ARCEAU [ARCELOT]	Tille	pluvial	Tille	1,63	2,96	0,55	0,19		2/3 ans	Sec	0,04	1969	
BO	21	780,96	2248,33	U1314010	LA BUSSIÈRE-SUR-OUCHÉ	Ouche	pluvial	Ouche	0,67	1,27	0,52	0,42		2 ans	Sec	0,13	1990	
BO	71	777,75	2158,62	U3214010	JALOGNY [CLUNY]	Grosne	pluvial	Grosne	1,62	2,57	0,63	0,47		2/3 ans	Sec	0,08	1972	
BO	71	836,31	2185,53	U3455030	SAVIGNY-EN-REVERMONT	Vallière	pluvial	Seille	2,02	1,92	1,05	0,54		4 ans	humide	0,20	2002	
BO	21	828,58	2273,50	U0924020	OISILLY	Vingeanne	pluvial	Vingeanne	1,83	3,45	0,53	0,86		4 ans	Sec	0,25	2005	
BO	21	822,62	2275,82	U1115210	NOIRON-SUR-BÈZE [RENTE DE L'ILE]	Pannecul	pluvial	Bèze	0,04	0,05	0,64	0,02		3 ans	Sec	0,01	1976	
BO	21	799,81	2262,58	U1324010	PLOMBIÈRES-LES-DIJON	Ouche	pluvial	Ouche	2,09	2,94	0,71	1,13		3 ans	humide	0,27	1972	
BO	71	813,61	2233,47	U1420010	PAGNY-LA-VILLE [LECHATELET]	Saône	pluvial	petits affluents de la Saône entre brizotte et Dou	90,20	102,30	0,88	26,70		3 ans	Sec	15,60	2003	
BO	71	823,51	2190,16	U3424010	ST USUGE	Seille	pluvial	Seille	10,10	11,00	0,89	1,70		3 ans	Sec	0,66	1972	
FC	25	895,99	2196,72	U2002010	MOUTHE	Doubs	pluvio-nival	Haut Doubs	1,18	1,81	0,65	0,16		5 ans	Sec	0,06	1989	
FC	25	906,10	2219,60	U2022010	PONTARLIER	Doubs	pluvio-nival	Haut Doubs	4,07	6,55	0,62	1,99		2/3 ans	humide	0,32	1962	
FC	25	954,13	2271,06	U2142010	GLÈRE (COURCLAVON)	Doubs	pluvio-nival	Doubs Franco-Suisse	15,10	26,69	0,57	7,42		2/3 ans	humide	2,58	1962	
FC	39	879,51	2255,51	U2512010	BESANCON	Doubs	pluvio-nival	Doubs moyen	79,80	81,45	0,98	45,00		5/10 ans	humide	5,55	1962	
FC	39	843,37	2231,16	U2565020	LA LOYE	Clauge	pluvio-nival	Clauge	0,60	0,50	1,19	0,06		3 ans	Sec	0,05	1985	
FC	39	864,24	2232,94	U2634010	CHAMPAGNE / LOUE	Loue	pluvio-nival	Loue	52,50	44,98	1,17	12,20		2 ans	humide	3,23	1972	
FC	39	864,10	2215,91	U2655030	MESNAY	Cuisance	pluvio-nival	Loue	2,72	3,96	0,69	0,40		4 ans	Sec	0,22	1989	
FC	39	876,55	2197,92	V2012010	BOURG-DE-SIROD	Ain	pluvio-nival	Haute vallée de l'Ain	6,65	9,85	0,68	0,92		10 ans	Sec	0,82	1986	
FC	70	868,91	2323,73	U0230010	CENDRECOURT	Saône	pluvio-nival	Petits affluents de la Saône entre Coney et Lanter	4,24	11,76	0,36	3,95		2/3 ans	Sec	2,60	1972	
FC	70	911,69	2322,47	U0415010	LA PROISELIERE-ET-LANGLE	Breuchin	pluvio-nival	Lanterne	2,61	3,99	0,65	0,80		3 ans	Sec	0,32	1983	
FC	70	880,34	2312,10	U0474010	FLEUREY LES FAVERNEY	Lanterne	pluvio-nival	Lanterne	13,60	16,70	0,81	6,16		2/3 ans	humide	1,38	1972	
FC	70	876,49	2283,71	U0620530	MAIZIERES	Romaine	pluvio-nival	Romaine	0,55	0,49	1,11	0,21		3 ans	humide			
FC	70	849,05	2290,75	U0724010	DENEVRE	Salon	pluvio-nival	Salon	1,93	2,87	0,67	0,40		5/10 ans	Sec	0,24	1971	
FC	90	939,65	2303,25	U2345030	BELFORT	Savoireuse	pluvio-nival	Savoireuse	2,46	4,00	0,62	0,83		2 ans	Sec	0,14	1997	
FC	25	875,10	2232,09	U2615830	MYON	Lison	pluvio-nival	Loue		6,98						0,21	1989	
FC	25	901,03	2204,51	U2012010	LABERGEMENT	Doubs	pluvio-nival	Haut Doubs	2,77	3,85	0,72	0,41		4 ans	Sec	0,09	1972	
FC	39	863,13	2188,87	V2206210	DOUCIER	Hérisson	pluvio-nival	Haute vallée de l'Ain	1,28	1,46	0,88	0,23		3 ans	Sec			
FC	39	869,51	2221,92	U2635010	SALINS	Furieuse	pluvio-nival	Loue	1,53	1,58	0,97	0,21		2/3 ans	Sec	0,05	1985	
FC	39	829,49	2218,02	U2722010	NEUBLANS	Doubs	pluvial	Basse vallée du Doubs	135,00	137,22	0,98	37,50		2/3 ans	humide	11,70	1972	
FC	70	862,44	2292,15	U0610010	RAY SUR SAONE	Saône	pluvio-nival	Petits affluents de la Saône entre Durgeon et Roma	33,90	41,81	0,81	15,10		2/3 ans	humide	4,02	1972	
FC	70	894,19	2328,08	U0444310	ST LOUP	Semouse	pluvio-nival	Lanterne	1,65	4,56	0,36	0,94		3 ans	Sec	0,60	1989,00	
FC	70	929,37	2312,73	U1025010	PLANCHER BAS	Rahin	pluvio-nival	Ognon	0,88	1,56	0,56	0,11		4 ans	Sec	0,02	1989	
FC	70	912,41	2293,67	U1035410	BEVEUGE	Scey	pluvio-nival	Ognon	2,31	2,06	1,12	0,38		2/3 ans	Sec	0,21	1989	
RA	01	831,90	2153,88	U3434320	VERJON	Solnan	pluvial	Seille								0,02	1989	
RA	01	826,70	2150,40	U3445020	BÉNY	Sevron	pluvial	Seille		0,83						0,00	1984	
RA	01	822,59	2140,40	U4014020	BOURG-EN-BRESSE [MAJORNAS]	Reyssouze	pluvial	Reyssouze		1,05						0,14	2004	
RA	01	816,46	2136,38	U4216010	BUELLAS [CORGENON]	Vieux-Jonc	pluvial	Veyle		1,15						0,07	2006	
RA	01	801,80	2140,64	U4234020	BIZIAT	Veyle	0	Veyle		5,65						1,21	2005	
RA	01	808,52	2114,47	U4405010	VILLARS-LES-DOBES	Chalaronne	pluvial	Chalaronne		0,89						0,00	1989	
RA	69	773,60	2130,83	U4505010	BEAUJEU	Ardières	pluvial	Rivières du Beaujolais		0,53						0,06	1972	
RA	69	779,07	2099,73	U4624010	CHÂTILLON	Azergues	pluvial	Azergues		3,06						0,15	1978	
RA	69	782,56	2098,09	U4644010	LOZANNE	Azergues	pluvial	Azergues		5,78						0,34	1997	
RA	74	907,56	2137,30	V0235020	BONNE sur MENOGE	Menoge	pluvial	Arve		3,21						0,37	1996	
RA	74	888,07	2133,51	V0245610	SAINT-JULIEN-EN-GENEVOIS	Aire	pluvial	Arve		0,62						0,00	1979	
RA	74	931,42	2157,41	V0314020	CHEVENOZ	Dranse d'Abondance	0	Dranses		5,48						1,10	1976	
RA	74	913,90	2156,94	V0345210	MARGENCEL	Redon	pluvial	Sud Ouest Lémanique		0,41						0,03	1973	
RA	74	911,29	2155,82	V0355010	SCIEZ	Foron de Sciez	pluvial	Sud Ouest Lémanique		0,84						0,06	1989	
RA	01	883,53	2144,31	V0415010	SAINT-GENIS-POUILLY	Allondon	pluvial	Pays de Gex, Lemans		0,58						0,03	2005	
RA	74	900,19	2107,92	V1214010	DINGY-SAINT-CLAIR	Fier	nivo-pluvial	Fier et Lac d'Annecy		8,34						0,45	1934	
RA	74	897,33	2099,99	V1237410	SAINT-JORIOZ	Laudon	pluvial	Fier et Lac d'Annecy		0,68						0,01	1990	
RA	74	893,16	2087,06	V1255010	ALLÈVES [LA CHARNIAZ]	Chéran	pluvial	Chéran		6,63						0,42	1961	
RA	73	875,71	2075,96	V1315020	LA MOTTE-SERVOLEX [PT DU TREMBLAY]	Laysse	pluvial	lac du Bourget		4,9						0,07	1992	
RA	73	883,05	2070,20	V1315050	LA RAVOIRE	Laysse	0	lac du Bourget		2,21						0,22	1997	
RA	73	878,69	2070,56	V1316440	CHAMBÉRY [CHARRIÈRE-NEUVE]	Hyères	0	lac du Bourget		1,38						0,11	1987	
RA	73	881,33	2068,82	V1318210	CHAMBÉRY	Albanne	pluvial	lac du Bourget		0,65						0,01	1999	
RA	01	859,19	2085,06	V1464310	ARBIGNIEU [PONT DE PEYZIEU]	Furan	pluvial	Affluents rive droite du Rhône entre Sâron et Ain		2,58						0,49	1989	
RA	38	866,24	2048,59	V1504010	SAINT-LAURENT-DU-PONT	Guiers-Mort	pluvial	Guiers Aiguebelette		4,36						0,36	1971	
RA	38	819,73	2083,38	V1774010	TIGNIEU-JAMEYZIEU	Bourbre	pluvial	Bourbre		6,68						1,59	1992	
FC	39	859,20	2156,95	V2444020	JEURRE	Bienne	pluvio-nival	Bienne		29,4						1,16	1989	
RA	01	832,10	2120,77	V2712010	PONT D'AIN	Ain	pluvial	Basse vallée de l'Ain		111						5,04	1962	
RA	01	840,51	2110,07	V2924010	SAINT-RAMBERT-EN-BUGEY	Albarine	0	Albarine		5,94						0,16	1971	
RA	01	824,72	2104,82	V2942010	CHAZEY SUR AIN	Ain	0	Basse vallée de l'Ain		127						6,70	1962	
RA	01	811,27	2098,46	V3005610	MONTLUEL	Sereine	pondéré	Sereine - Cotey		0,62						0,15	1989	
RA	69	785,47	2084,49	V3015010	CRAPONNE	Yzeron	pluvial	Yzeron		0,16						0,00	1985	
RA	69	787,56	2067,22	V3124010	GIVORS	Gier	pluvial	Gier		2,54						0,37	2005	

Rég	Dép	X (km)	Y (km)	Code station	Nom	Cours d'eau	Régime hydrologique du cours d'eau	Nom sous-bassin versant DCE	Débit moyen mensuel (OCTOBRE)	débit moyen mensuel interannuel (OCTOBRE)	Hydraulicité mensuelle	VCN3	Fréquence	période de retour	caractère de la période de retour (sec/normal/humide)	VCN3 minimum du mois connu (OCTOBRE)	année d'occurrence du VCN3 minimum	Commentaires
LR	30	786,36	1869,77	V7200010	BEUCAIRE	Rhône		Petite camargue	1560,00	1410,00	1,11					350,00	1921	Données fournies par CNR bulletin octobre 2014
LR	34	712,35	1880,42	Y2102010	LAROQUE	Hérault	pluvial-cévenol	Hérault	44,70	25,27	1,94	14,80	0,96	>20 ans	humide	1,50	1990	
LR	34	696,78	1850,70	Y2142010	GIGNAC	Hérault	pluvial-cévenol	Hérault	71,00	46,96	1,77	23,00	0,97	>20 ans	humide	2,19	2005	
LR	34	679,68	1859,01	Y2214020	LODÈVE	Lergue	pluvial-cévenol	Hérault	9,62	5,65	1,86	3,33	0,99	>50 ans	humide	0,67	1978	
LR	34	692,73	1814,44	Y2372010	ECLUSE DE PRADES (AGDE)	Hérault	pluvial-cévenol	Hérault	89,40	58,39	1,65	28,90	0,96	>20 ans	humide	2,08	2005	
LR	34	652,08	1837,62	Y2554010	VIEUSSAN	Orb	pluvial-cévenol	Orb	34,40	19,00	1,81	16,10	0,94	20 ans	humide	1,89	1990	
LR	34	668,13	1819,07	Y2584010	TABARKA	Orb	pluvial-cévenol	Orb	34,40	23,14	1,56	17,20	0,90	10 ans	humide	2,35	1990	
LR	34	723,92	1851,16	Y3204010	MONFERRIER/LEZ (LAVALETTE)	Lez	pluvial-méditerranéen	Lez Mosson Etangs Palavasiens	9,59	2,91	3,81	1,31	0,93	>10 ans	humide	0,01	1980	
LR	66	573,92	1717,36	Y0004010	RO	Sègre	nival pyrénéen	Sègre	0,36	0,39	1,06	0,25	0,79	5 ans	humide	0,11	2001	
LR	66	645,66	1744,69	Y0474030	PERPIGNAN PONT JOFFRE	Têt		Têt	3,93	8,71	0,47	1,78	0,57	2 ans	normal	0,18	1977	
LR	66	613,21	1755,16	Y0624020	ST PAUL DE FENOUILLET	Agly	pluvial océanique de moyenne altitude	Agly	0,30	1,36	0,21	0,26	0,17	5/10 ans	sec	0,18	2001	
LRO	66	633,56	1721,35	Y0264010	CERET (PONT DU DIABLE)	Tech	pluvio-nival pyrénéen	Tech et affluents Côte vermeille	6,89	2,99	2,33	4,98	0,84	5/10 ans	humide	0,659	1983	
LR	66	598,29	1729,16	Y0424010	JONCET	Têt	pluvial océanique de moyenne altitude	Têt	2,08	3,96	0,56	1,79	0,51	2 ans	normal	0,73	1983	
LR	11	590,96	1787,77	Y1205010	ST MARTIN VILLEREGLAN	Sou	pluvial océanique de moyenne altitude	Aude amont	0,58	0,10	5,80	0,04	0,75	4 ans	humide	0,00	1989	
LR	11	605,11	1784,23	Y1225010	GREFFELL	Lauquet	pluvial océanique de moyenne altitude	Aude amont	0,02	0,16	0,13	0,02	0,42	2/3 ans	sec	0,01	2004	
LR	11	603,01	1803,91	Y1364010	PT ROUGE	Fresquel	pluvial océanique de moyenne altitude	Fresquel	0,84	1,73	0,54	0,55	0,61	2/3 ans	humide	0,00	1989	
LR	11	618,76	1781,80	Y1524010	ST MARTIN DES PUIITS	Orbieu	pluvial-méditerranéen	Affluents Aude médiane	0,36	0,78	0,37	0,25	0,68	3 ans	humide	0,13	1989	
LR	30	748,95	1853,52	Y3464010	MARSILLARGUES	Vidourle	vial méditerranéen litt	Vidourle	39,50	12,28	3,50	18,60	0,98	50 ans	humide	0,00	1970	
LR	34	720,11	1840,04	Y3142010	ST JEAN DE VEDAS	Mosson	vial méditerranéen litt	Lez Mosson Etangs Palavasiens	5,15	1,25	5,00	0,60	0,88	5/10 ans	humide	0,00	2000	
LR	34	708,11	1882,95	Y2035010	ST LAURENT LE MINIER	Vis	pluvial-cévenol	Hérault	21,90	13,21	1,78	7,17	0,95	20 ans	humide	0,94	1967	
LR	48	723,63	1941,16	V5046610	LA GOULETTE	Altier		Chassezac		4,47						0,18	1979	