

Bassin Rhône-Méditerranée

Suivi hydrologique des principaux cours d'eau

Synthèse des écoulements à partir des débits minima sur 3 jours consécutifs en mai 2015

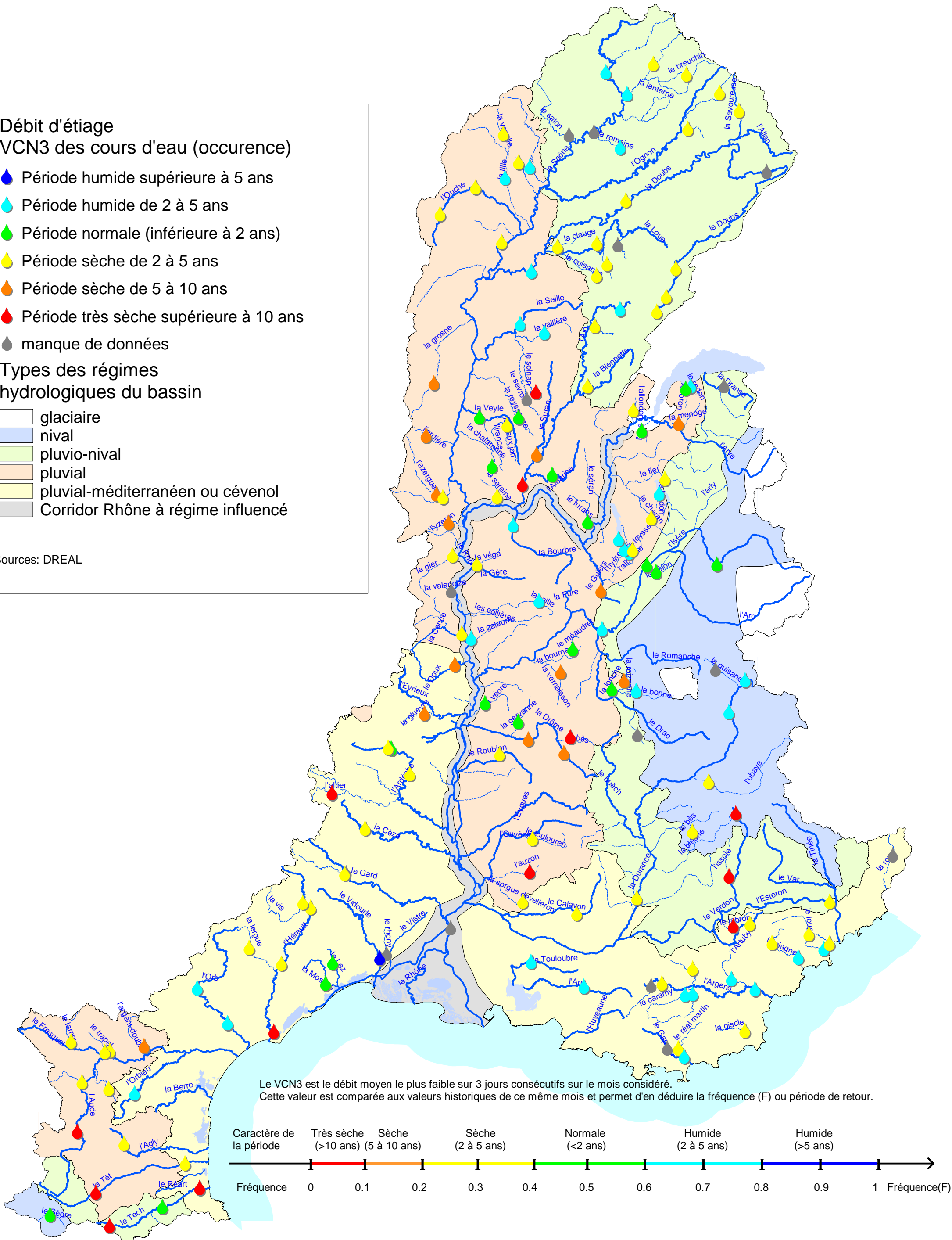
Débit d'étiage VCN3 des cours d'eau (occurrence)

- Période humide supérieure à 5 ans
- Période humide de 2 à 5 ans
- Période normale (inférieure à 2 ans)
- Période sèche de 2 à 5 ans
- Période sèche de 5 à 10 ans
- Période très sèche supérieure à 10 ans
- manque de données

Types des régimes hydrologiques du bassin

- glaciaire
- nival
- pluvio-nival
- pluvial
- pluvial-méditerranéen ou cévenol
- Corridor Rhône à régime influencé

Sources: DREAL



COURS D'EAU DU BASSIN RHONE-MEDITERRANEE

Producteurs des données : DREAL(s) du bassin Rhône-Méditerranée.

Données hydrologiques de mai 2015

Rég	Dép	X (km)	Y (km)	Code station	Nom	Cours d'eau	Régime hydrologique du cours d'eau	Code sous-bassin versant DCE	Nom sous-bassin versant DCE	Débit moyen mensuel (MA)	débit moyen mensuel interannuel (MAI)	Hydraulicité mensuelle	VCN3	Fréquence	période de retour (année)	caractère de la période de retour (sec/normal/humide)	VCN3 minimum du mois connu (MAI)	année d'occurrence du VCN3 minimum	Commentaires
BO	21	814,58	2291,07	U1109010	SELONGEY	Venelle	pluvial	SA_01_13	Tille	0,843	0,560	1,550	0,210		2ans	sec	0,082	2014	
BO	21	815,38	2267,61	U1224010	ARCEAU [ARCELOT]	Tille	pluvial	SA_01_13	Tille	14,900	6,750	2,180	2,870		3ans	humide	0,304	2003	
BO	21	780,96	2248,33	U1314010	LA BUSSIÈRE-SUR-OUICHE	Ouche	pluvial	SA_01_10	Ouche	3,010	2,910	1,160	0,650		3ans	sec	0,316	2003	
BO	71	777,75	2158,62	U3214010	JALOGNY [CLUNY]	Grosne	pluvial	SA_03_08	Grosne	1,800	4,115	0,450	0,536		5/10ans	sec	0,398	2003	
BO	71	836,31	2185,53	U3455030	SAVIGNY-EN-REVERMONT	Vallière	pluvial	SA_04_05	Seille	3,450	2,180	1,540	0,684		2ans	humide	0,322	1997	
BO	21	828,58	2273,50	U0924020	OISILLY	Vingeanne	pluvial	SA_01_14	Vingeanne	6,040	4,870	1,240	2,200		2ans	humide	1,100	1971	
BO	21	822,62	2275,82	U1115210	NOIRON-SUR-BÈZE [RENTE DE L'ILE]	Pannecul	pluvial	SA_01_15	Bèze	0,088	0,100	0,820	0,038		2ans	sec	0,023	2004	
BO	21	799,81	2262,58	U1324010	PLOMBIÈRES-LES-DIJON	Ouche	pluvial	SA_01_10	Ouche	10,200	6,450	1,470	2,270		2ans	sec	0,884	2003	
BO	71	813,61	2233,47	U1420010	PAGNY-LA-VILLE [LECHATELET]	Saône	pluvial	SA_01_34	petits affluents de la Saône entre brizotte et Dou	189,000	142,500	1,340	54,500		2ans	sec		1971	
BO	71	823,51	2190,16	U3424010	ST USUGE	Seille	pluvial	SA_04_05	Seille	19,300	11,690	1,570	4,100		3ans	humide	1,000	1998	
FC	25	895,99	2196,72	U2002010	MOUTHE	Doubs	pluvio-nival	DO_02_12	Haut Doubs	1,98	2,27	0,87	0,265		5ans	sec	0,148	2011	
FC	25	906,10	2219,60	U2022010	PONTARLIER	Doubs	pluvio-nival	DO_02_12	Haut Doubs	12,00	8,15	1,47	1,63		5ans	sec	0,507	1957	
FC	25	954,13	2271,06	U2142010	GLÈRE (COURCLAVON)	Doubs	pluvio-nival	DO_02_07	Doubs Franco-Suisse		32,30						4,270	2011	Station en panne ce mois-ci
FC	39	879,51	2255,51	U2512010	BESANCON	Doubs	pluvio-nival	DO_02_09	Doubs moyen	152,00	84,40	1,80	28,3		2/3ans	sec	10,600	1960	
FC	39	843,37	2231,16	U2565020	LA LOYE	Clauge	pluvio-nival	DO_02_04	Clauge	1,19	1,06	1,12	0,057		3ans	sec	0,035	2009	
FC	39	864,24	2232,94	U2634010	CHAMPAGNE / LOUE	Loue	pluvio-nival	DO_02_14	Loue	70,50	49,06	1,44	16,9		2/3ans	sec	9,400	1974	
FC	39	864,10	2215,91	U2655030	MESNAY	Cuisance	pluvio-nival	DO_02_14	Loue	4,48	3,09	1,45	0,698		3ans	sec	0,288	2011	
FC	39	876,55	2197,92	V2012010	BOURG-DE-SIROD	Ain	pluvio-nival	HR_05_05	Haute vallée de l'Ain	15,90	8,80	1,81	4,08		3ans	humide	1,480	1990	
FC	70	868,91	2323,73	U0230010	CENDRECOURT	Saône	pluvio-nival	SA_01_21	Petits affluents de la Saône entre Coney et Lanter	23,50	14,39	1,63	7,36		3ans	humide	3,350	1991	
FC	70	911,69	2322,47	U0415010	LA PROISELIERE-ET-LANGLE	Breuchin	pluvio-nival	SA_01_07	Lanterne	5,06	3,39	1,49	0,876		4ans	sec	0,611	1974	
FC	70	880,34	2312,10	U0474010	FLEUREY LES FAVERNEY	Lanterne	pluvio-nival	SA_01_07	Lanterne	31,30	18,70	1,67	11		3ans	humide	3,710	1996	
FC	70	876,49	2283,71	U0620530	MAIZIÈRES	Romaine	pluvio-nival	SA_01_11	Romaine	1,03	0,48	2,13	0,33		2/3ans	humide	0,208	2011	
FC	70	849,05	2290,75	U0724010	DENEVRE	Salon	pluvio-nival	SA_01_12	Salon	4,74	3,91	1,21	1,23		2ans	sec	0,403	2004	
FC	90	939,65	2303,25	U2345030	BELFORT	Savoireuse	pluvio-nival	DO_02_16	Savoireuse	7,05	2,85	2,47	0,632		3ans	sec	0,158	2011	
FC	25	875,10	2232,09	U2615830	MYON	Lison	pluvio-nival	DO_02_14	Loue		5,83						0,312	2011	Station non télétransmise
FC	25	901,03	2204,51	U2012010	LABERGEMENT	Doubs	pluvio-nival	DO_02_12	Haut Doubs	6,40	4,89	1,31	0,657		4ans	sec	0,342	2011	
FC	39	863,13	2188,87	V2206210	DOUCIER	Hérisson	pluvio-nival	HR_05_05	Haute vallée de l'Ain	2,50	1,46	1,71	0,317		4ans	sec	0,093	2011	
FC	39	869,51	2221,92	U2635010	SALINS	Furieuse	pluvio-nival	DO_02_14	Loue	1,87	1,37	1,36	0,279		3ans	sec	0,09	2011	
FC	39	829,49	2218,02	U2722010	NEUBLANS	Doubs	pluvial	DO_02_02	Basse vallée du Doubs	266,00	160,00	1,66	66,6		2/3ans	humide	19,20	2011	
FC	70	862,44	2292,15	U0610010	RAY SUR SAONE	Saône	pluvio-nival	SA_01_24	Petits affluents de la Saône entre Durgeon et Roma	71,70	49,89	1,44	18,9		2ans		9,75	1971	
FC	70	894,19	2328,08	U0444310	ST LOUP	Semouse	pluvio-nival	SA_01_07	Lanterne	5,84	4,74	1,23	1,51		4ans	sec	0,94	2014	
FC	70	929,37	2312,73	U1025010	PLANCHER BAS	Rahin	pluvio-nival	SA_01_09	Ognon	2,15	1,32	1,63	0,227		4ans	sec	0,042	2011	
FC	70	912,41	2293,67	U1035410	BEVEUGE	Scy	pluvio-nival	SA_01_09	Ognon	2,71	1,95	1,39	0,584		3ans	sec	0,332	2011	
RA	01	831,90	2153,88	U3434320	VERJON	Soinan	pluvial	SA_04_05	Seille		0,721		0,14	0,12	10 ans	sec	0,122	2007	
RA	01	826,70	2150,40	U3445020	BÉNY	Sevron	pluvial	SA_04_05	Seille		0,801						0,037	1991	
RA	01	822,59	2140,40	U4014020	BOURG-EN-BRESSE [MAJORNAS]	Reyssouze	pluvial	SA_04_04	Reyssouze	0,89	1,6	0,55	0,47	0,42	2 ans	normal	0,226	1991	
RA	01	816,46	2136,38	U4216010	BUELLAS [CORGENON]	Vieux-Jonc	pluvial	SA_04_06	Veyle	0,36	0,81	0,44	0,15	0,39	3 ans	sec	0,062	1974	
RA	01	801,80	2140,64	U4234020	BIZIAT	Veyle	0	SA_04_06	Veyle	3,15	3,43	0,92	1,90	0,54	2 ans	normal	0,944	1991	
RA	01	808,52	2114,47	U4405010	VILLARS-LES-DOBES	Chalarnonne	pluvial	SA_04_03	Chalarnonne	0,18	0,45	0,40	0,04	0,42	2 ans	normal	0,012	1972	
RA	69	773,60	2130,83	U4505010	BEAUJEU	Ardières	pluvial	RM_08_12	Rivières du Beaujolais	0,36	0,81	0,44	0,19	0,15	5 à 10 ans	sec	0,106	1976	
RA	69	779,07	2099,73	U4624010	CHÂTILLON	Azergues	pluvial	RM_08_02	Azergues	1,41	4,03	0,35	0,53	0,16	5 à 10 ans	sec	0,272	1976	
RA	69	782,56	2098,09	U4644010	LOZANNE	Azergues	pluvial	RM_08_02	Azergues	2,79	6	0,47	1,27	0,23	4 ans	sec	0,670	1976	
RA	74	907,56	2137,30	V0235020	BONNE sur MENOGE	Menoge	pluvial	HR_06_01	Arve	8,74	3,75	2,33	0,87	0,17	5 à 10 ans	sec	0,762	1996	
RA	74	888,07	2133,51	V0245610	SAINT-JULIEN-EN-GENEVOIS	Aire	pluvial	HR_06_01	Arve	1,21	0,48	2,52	0,10	0,47	2 ans	normal	0,012	1989	
RA	74	931,42	2157,41	V0314020	CHEVENOZ	Dranse d'Abondance	0	HR_06_04	Dranses		13						2,140	1976	
RA	74	913,90	2156,94	V0345210	MARGENCEL	Redon	pluvial	HR_06_12	Sud Ouest Lémanique	0,93	0,5	1,87	0,32	0,76	4 ans	humide	0,083	1993	
RA	74	911,29	2155,82	V0355010	SCIEZ	Foron de Sciez	pluvial	HR_06_12	Sud Ouest Lémanique		0,88		0,26	0,47	2 ans	normal	0,147	2003	
RA	01	883,53	2144,31	V0415010	SAINT-GENIS-POUILLY	Allondon	pluvial	HR_06_11	Pays de Gex, Leman	1,79	0,63	2,84	0,21	0,34	3 ans	sec	0,048	1998	
RA	74	900,19	2107,92	V1214010	DINGY-SAINT-CLAIR	Fier	nivo-pluvial	HR_06_05	Fier et Lac d'Annecy	19,90	15,3	1,30	3,60	0,19	5 ans	sec	2,280	1944	
RA	74	897,33	2099,99	V1237410	SAINT-JORIOZ	Laudon	pluvial	HR_06_05	Fier et Lac d'Annecy		0,69		0,26	0,83	5 ans	humide	0,049	1992	
RA	74	893,16	2087,06	V1255010	ALLÈVES [LA CHARNIAZ]	Chéran	pluvial	HR_06_03	Chéran	13,00	10,4	1,25	3,36	0,36	3 ans	sec	1,630	1978	
RA	73	875,71	2075,96	V1315020	LA MOTTE-SERVOLEX [PT DU TREMBLAY]	Leyse	pluvial	HR_06_08	lac du Bourget	13,00	5,52	2,36	2,19	0,65	3 ans	humide	0,257	1991	
RA	73	883,05	2070,20	V1315050	LA RAVOIRE	Leyse	0	HR_06_08	lac du Bourget	4,19	2,27	1,85	0,81	0,39	3 ans	sec	0,560	2003	
RA	73	878,69	2070,56	V1316440	CHAMBÉRY [CHARRIÈRE-NEUVE]	Hyères	0	HR_06_08	lac du Bourget	3,18	1,47	2,16	0,54	0,68	3 ans	humide	0,229	1998	
RA	73	881,33	2068,82	V1318210	CHAMBÉRY	Albanne	pluvial	HR_06_08	lac du Bourget	1,46	0,67	2,18	0,35	0,69	3 ans	humide	0,103	1991	
RA	01	859,19	2085,06	V1464310	ARBIGNIEU [PONT DE PEYZIEU]	Furan	pluvial	HR_05_04	Affluents rive droite du Rhône entre Séran et Ain	6,18	3,07	2,01	2,09	0,57	2 ans	normal		2003	
RA	38	866,24	2048,59	V1504010	SAINT-LAURENT-DU-PONT	Guiers-Mort	pluvial	HR_06_07	Guiers Aiguebelette	7,12	7,2	0,99	1,33	0,13	5 à 10 ans	sec	0,649	1984	
RA	38	819,73	2083,38	V1774010	TIGNIEU-JAMEYZIEU	Bourbre	pluvial	RM_08_04	Bourbre	9,18	8,72	1,05	6,10	0,61	3 ans	humide	2,740	1982	
FC	39	859,20	2156,95	V2444020	JEURRE	Bienne	pluvio-nival	HR_05_03	Bienne	37,50	29,6	1,27	4,53	0,29	4 ans	sec	2,080	1992	
RA	01	832,10	2120,77	V2712010	PONT D'AIN	A													

Rég	Dép	X (km)	Y (km)	Code station	Nom	Cours d'eau	Régime hydrologique du cours d'eau	Code sous-bassin versant DCE	Nom sous-bassin versant DCE	Débit moyen mensuel (MA)	débit moyen mensuel interannuel (MA)	Hydraulicité mensuelle	VCN3	Fréquence	période de retour (année)	caractère de la période de retour (sec/normal/humide)	VCN3 minimum du mois connu (MA)	année d'occurrence du VCN3 minimum	Commentaires
RA	73	927,81	2062,48	W0110010	MOÛTIERS	Isère	nival	ID_09_06	Isère en tarentaise	31,20	27,90	1,12	17,00	0,56	2 ans	normal	6,780	1976	
RA	73	895,67	2058,51	W1105030	LA ROCHETTE	Geilon	nivo-pluvial	ID_09_02	Combe de Savoie	3,81	2,49	1,53	1,52	0,55	2 ans	normal	0,773	1993	
RA	73	890,69	2061,98	W1110010	MONTMÉLIAN	Isère	nivo-pluvial	ID_09_02	Combe de Savoie	259,00	183,00	1,42	139,00	0,60	2 ans	normal	63,600	1991	
RA	38	866,96	2028,02	W1410010	GRENOBLE	Isère	nivo-pluvial	ID_09_04	Grésivaudan	345,00	266	1,30	201,00	0,67	3 ans	humide	87,200	1991	
RA	38	884,99	1995,37	W2314010	ENTRAIGUES [PONT BATTANT]	Bonne	nival	ID_09_03	Drac aval		8,94		6,49	0,73	4 ans	humide	1,220	1921	
RA	38	878,66	2000,57	W2335210	LA VALETTE [LA ROCHETTE]	Roizonne	nivo-pluvial	ID_09_03	Drac aval	5,38	5,08	1,06	2,33	0,17	5 à 10 ans	sec	1,140	1974	
RA	38	872,15	1996,34	W2405010	LA MURE	Jonche	pluvial	ID_09_03	Drac aval	1,56	1,16	1,34	0,76	0,56	2 ans	normal	0,246	2003	
RA	38	851,40	2017,52	W3315010	MÉAUDRET	Méaudret	pluvial	ID_10_07	Vercors	0,87	0,65	1,34	0,18	0,41	2 ans	normal	0,056	2004	
RA	26	844,89	2005,18	W3335210	SAINT-MARTIN-EN-VERCORS [TOURTRE]	Adouin	pluvial	ID_10_07	Vercors	0,68	0,86	0,80	0,19	0,13	5 à 10 ans	sec	0,134	2003	
PACA	04	923,44	1947,07	X0454010	LAUZET-UBAYE (Roche Rousse)	Ubaye	nival	DU_12_04	Ubaye	41,40	50,40	0,82	25,00	0,46	2 ans	sec	2,800	1978	
PACA	04	914,93	1920,79	X1225010	LA JAVIE (Clue de Péroué)	Bès	nival	DU_13_05	Bléone	1,44	3,98	0,36	1,14	0,13	5 ans	sec	0,635	1975	
PACA	04	937,91	1930,45	X2002020	ALLOS [LA FOUX]	Verdon	nival	DU_13_15	Verdon	0,52	1,09	0,48	0,145	0,05	20 ans	sec	0,131	2003	
PACA	05	942,84	2000,99	X0010010	VAL DES PRES (Les Alberts)	Durance	nival	DU_12_03	Haute Durance	14,60	12,00	1,21	8,26	0,84	5 ans	humide	2,650	1965	
PACA	05	926,96	2007,03	X0015015	LE MONETIER (Pisciculture)	Guisane	nival	DU_12_03	Haute Durance	6,2	5,07	1,18	4,12	0,92	10 ans	humide	1,140	1979	
PACA	05	934,25	1984,06	X0130010	L ARGENTIERE [PT CHANCEL]	Durance	nival	DU_12_03	Haute Durance	45,8	53,70	0,85	33,1	0,58	2 ans	humide	10,000	1921	
PACA	04	934,36	1897,01	X2114010	ST ANDRE LES ALPES (Mourefrey)	Issole	nivo-pluvial	DU_13_15	Verdon	1,49	4,58	0,33	0,954	0,02	50 ans	sec	0,950	1965	
PACA	05	885,52	1972,37	W2215030	ST ETIENNE EN DEVOLUY	Souloise	nivo-pluvial	ID_09_05	Haut Drac		0,68						0,104	2007	
PACA	06	987,80	1883,52	Y6434010	LE BROC (La Clave)	Esteron	nivo-pluvial	LP_15_03	Esteron	3,95	8,05	0,48	3,1	0,35	3 ans	sec	0,815	1976	
PACA	84	830,10	1916,86	V6035010	MALAUCENE (Veaux)	Toulourenc	nivo-pluvial	DU_11_08	Ouvèze vauclusienne	0,337	1,61	0,21	0,287	0,17	5 ans	sec	0,150	1982	
PACA	84	828,52	1899,38	V6125010	MORMOIRON (CHEMIN DE BRISSAC)	Auzon	nivo-pluvial	DU_11_09	Rivières Sud-Ouest Mont Ventoux	0,02	0,12	0,14	0,018	0,02	50 ans	sec	0,037	1999	
PACA	04	885,35	1885,35	X1335010	VILLENEUVE (amont confluence)	Lauzon	pluvial-méditerranéen	DU_13_01	Affluents moyenne Durance aval	0,34	1,05	0,30	0,29	0,29	3 ans	sec	0,030	1972	
PACA	13	857,36	1838,42	Y4022010	MEYREUIL (Pt de Bayeux)	Arc	pluvial-méditerranéen	LP_16_01	Arc provençal	1,22	1,33	0,90	0,817	0,7	3 ans	humide	0,104	2004	
PACA	13	829,33	1851,57	Y4214010	LA BARBEN (La Savonnerie)	Touloubre	pluvial-méditerranéen	LP_16_10	Touloubre	0,72	0,69	1,12	0,362	0,62	3 ans	humide	0,026	2007	
PACA	83	901,31	1805,99	Y4604020	SOLLIES-PONT (autoroute)	Gapeau	pluvial-méditerranéen	LP_16_04	Gapeau		1,04						0,027	2007	
PACA	83	907,34	1805,60	Y4615020	LA CRAU (Décapris)	Real martin	pluvial-méditerranéen	LP_16_04	Gapeau	0,93	1,79	0,51	0,662	0,49	2 ans	sec	0,101	1989	
PACA	83	910,61	1801,37	Y4624010	HYERES [ST EULALIE]	Gapeau	pluvial-méditerranéen	LP_16_04	Gapeau	2,01	3,24	0,59	1,55	0,61	2 ans	humide	0	1967	
PACA	83	892,83	1839,19	Y5005210	BRAS [PT DE L AVOCADE]	Cauron	pluvial-méditerranéen	LP_15_01	Argens		0,632						0,091	1992	
PACA	83	898,75	1840,11	Y5032010	CHATEAUVERT (CD554)	Argens	pluvial-méditerranéen	LP_15_01	Argens	2,07	4,22	0,48	1,6	0,29	3 ans	sec	0,731	2007	
PACA	83	910,98	1834,13	Y5105010	VINS sur CARAMY (Les Marcounious)	Caramy	pluvial-méditerranéen	LP_15_01	Argens	1,93	2,51	0,76	1,47	0,59	2 ans	humide	0,516	2006	
PACA	83	914,94	1834,59	Y5106610	CABASSE [PT DES FEES]	Issole	pluvial-méditerranéen	LP_15_01	Argens	1,24	1,52	0,76	0,818	0,64	3 ans	humide	0	1990	
PACA	83	915,00	1847,95	Y5115020	SALERNE [BARRAGE]	Bresque	pluvial-méditerranéen	LP_15_01	Argens	0,663	0,81	0,8	0,401	0,43	3 ans	sec	0,106	2004	
PACA	83	930,44	1850,17	Y5235010	NARTUBY TRANS-EN-PROVENCE	Nartuby	pluvial-méditerranéen	LP_15_01	Argens	1,58	1,68	0,88	1,31	0,63	3 ans	humide	0,004	1990	
PACA	84	853,45	1877,17	X3434010	ST MARTIN DE CASTILLON (Coste Raste)	Coulon	pluvial-méditerranéen	DU_13_07	Calavon	0,262	0,86	0,30	0,044	0,27	4 ans	sec	0	1982	
PACA	83	957,25	1861,48	Y5514040	CALLIAN (Les Ajustadoux)	Siagne	pluvial	LP_15_13	Siagne et affluents	3,12	7,41	0,41	1,48	0,26	4 ans	sec	0,360	1965	
PACA	06	984,66	1858,47	Y5605210	BIOT [PLAN ST JEAN]	Brague	pluvial	LP_15_14	Brague	0,35	0,44	0,73	0,30	0,73	4 ans	humide	0	1982	
PACA	06	976,71	1866,29	Y5615010	TOURETTES [LES VALETTES]	Loup	pluvial	LP_15_10	Loup	2,03	4,21	0,45	1,14	0,24	4 ans	sec	0,567	1982	
PACA	06	987,61	1861,43	Y5615030	VILLENEUVE LOUBET (Moulin du Loup)	Loup	pluvial	LP_15_10	Loup	2,2	4,95	0,42	1,07	0,27	4 ans	sec	0,418	2006	
PACA	06	1021,06	1908,56	Y6614010	TENDE (viaduc de St Dalmas de Tende)	Roya	pluvial	LP_15_12	Roya Bévéra		5,54						0,736	2007	
PACA	83	936,65	1870,54	X2305010	COMPS SUR ARTUBY (Pont de l'Evescat)	Jabron	pluvial	DU_13_15	Verdon	0,133	0,74	0,16	0,08	0,1	10 ans	sec	0,001	2007	
PACA	83	945,36	1871,87	X2414030	LA BASTIDE (Taulane)	Artuby	pluvial	DU_13_15	Verdon	0,506	1,13	0,42	0,399	0,34	3 ans	sec	0,189	2006	
PACA	83	941,15	1815,13	Y5445010	COGOLIN (les ajusts)	Gisclé	pluvial	LP_15_04	Gisclé et Côtiers Golfe St Tropez	0,315	1,15	0,25	0,113	0,39	2 ans	sec	0	1989	
PACA	83	948,14	1837,02	Y5312010	ROQUEBRUNE (Pt D7)	Argens	pluvial	LP_15_01	Argens	13,50	18,71	0,67	10	0,56	3 ans	humide	2,930	2007	
PACA	06	971,07	1853,90	Y5534030	PEGOMAS	Siagne	pluvial	LP_15_13	Siagne et affluents	6,41	9,45	0,63	3,16	0,72	4 ans	humide	0,718	1990	
PACA	84	824,77	1883,61	V6155010	FONTAINE DE VAUCLUSE	Sorgue	pluvial	DU_11_03	La Sorgue	12,6	23,20	0,54	10,5	0,21	5 ans	sec	7,960	1982	
LRO	11	588,43	1761,47	Y112010	BELVIANES AVAL	Aude	pluvial océanique de moyenne altitude	CO_17_03	Aude amont	13,20	23,98	0,55	8,01	0,09	10ans	sec	5,080	2006	
LRO	11	585,13	1809,38	Y1355210	MOUSSOULENS	La Rougeanne	pluvial océanique de moyenne altitude	CO_17_07	Fresquel	1,96	2,17	0,88	0,75	0,44	2/3ans	sec	?	?	
LRO	11	605,72	1804,42	Y1415020	VILLEDUBERT	Orbiel	pluvial océanique de moyenne altitude	CO_17_01	Affluents Aude médiane	2,50	3,26	0,75	1,08	0,38	2/3ans	sec	0,581	1982	
LRO	11	623,81	1806,90	Y1435410	LA REDORTE	Argent Double	pluvial océanique de moyenne altitude	CO_17_01	Affluents Aude médiane	0,49	1,19	0,43	0,188	0,17	5/10ans	sec	0,064	2006	
LRO	30	741,13	1922,39	V5424010	BESSÈGES	Cèze	pluvial-cévenol	AG_14_03	Cèze	2,89	6,18	0,45	1,17	0,25	4ans	sec	0,477	1992	
LRO	30	730,89	1898,91	V7124010	GÉNÈRARGUES (ROUCAN)	Gardon de Mialet	pluvial-cévenol	AG_14_08	Gardons		5,87						0,136	1992	
LRO	30	730,25	1898,31	V7135010	CORBES (ROC COURBE)	Gardon de St-Jean	pluvial-cévenol	AG_14_08	Gardons	3,93	6,55	0,57	1,60	0,29	3ans	sec	0,280	1992	
LRO	30	752,41	1855,98	Y3534010	LE CAILAR DDE	Vistre	pluvial-méditerranéen	CO_17_21	Vistre Costière		4,47						0,980	1982	
LRO	30	786,36	1869,77	V7200010	BEAUCAIRE	Rhône	pluvial-cévenol	CO_17_14	Petite camargue	2150,00	1870,00	1,15					549,000	1921	Donnée bulletin CNR mai 2015
LRO	34	712,35	1880,42	Y2102010	LAROQUE	Hérault	pluvial-cévenol	CO_17_08	Hérault	12,00	18,12	0,67	6,46	0,40	2/3ans	sec	3,230	2005	
LRO	34	696,78	1850,70	Y2142010	GIGNAC	Hérault	pluvial-cévenol	CO_17_08	Hérault	18,60	17,33	0,78	8,61	0,46	2/3ans	sec	3,160	2005	
LRO	34	679,68	1859,01	Y2214020	LODÈVE	Lergue	pluvial-cévenol	CO_17_08	Hérault	2,08	4,29	0,51	1,34	0,26	4ans	sec	0,715	1975	
LRO	34	692,73	1814,44	Y2372010	ECLUSE DE PRADES (AGDE)	Hérault	pluvial-cévenol	CO_17_08	Hérault	19,30	35,05	0,56	6,25	0,10	10ans	sec	3,020	1992	
LRO	34	652,08	1837,62	Y2554010	VIEUSSAN	Orb	pluvial-cévenol	CO_17_12	Orb	18,80	19,89	0,95	12,10	0,61	2/3ans	humide	4,570	2005	
LRO	34	668,13	1819,07	Y2584010	TABARKA	Orb	pluvial-cévenol	CO_17_12	Orb	20,50	22,64	0,90	11,60	0,53	2/3ans	humide	1,510	2006	
LRO	34	723,92	18																