



1. Pluviométrie mensuelle
2. Débits des cours d'eau
3. Niveau des eaux souterraines
4. Remplissage des retenues d'eau
5. Humidité des sols
6. Etat des milieux aquatiques
7. Limitation des usages de l'eau

Vigilance sécheresse maintenue

Le mois d'août 2015 est chaud, surtout en début de mois. Les températures moyennes mensuelles sont supérieures à la normale de 0,5 à 2°C. En fin de mois, des orages parfois virulents, surviennent sur le bassin. Ainsi, les cumuls mensuels sont assez contrastés suivant les secteurs. Ils sont majoritairement excédentaires au sud du bassin et sur la Bourgogne. Le secteur littoral allant de Montpellier à la Camargue présente même des excédents de 3 à 5 fois supérieurs aux normales. A l'inverse, les cumuls sont majoritairement déficitaires en Franche-Comté, en Rhône-Alpes et sur certains secteurs du pourtour méditerranéen (Perpignan, Marseille-Toulon).

Le bilan pluviométrique de l'année hydrologique 2014-2015 qui se termine, est proche de la normale à légèrement déficitaire sur la moitié nord du bassin, sur les Alpes et sur l'Aude. Des excédents, jusqu'à 150%, se trouvent sur la vallée du Rhône et le pourtour méditerranéen. Les cumuls de pluies efficaces (pluies brutes moins évapotranspiration) sont positifs sur l'ensemble du bassin.

Au 1^{er} septembre 2015 :

- Les différents épisodes pluvieux ont permis une nette amélioration de la situation hydrologique des cours d'eau du bassin. Les débits de 2/3 des cours d'eau de Rhône-Alpes et du sud du bassin sont proches ou supérieurs à la moyenne. Des pics de crues sont survenus dans les Alpes de Haute-Provence ainsi que dans les Bouches du Rhône. L'amélioration est plus mesurée en Bourgogne et en France-Comté, la quasi-totalité des cours d'eau présentant encore un débit inférieur à la normale. Les débits minimum (VCN3) sont globalement meilleurs que le mois précédent mais encore caractéristiques d'une période sèche. Les débits du Rhône restent également inférieurs à la moyenne sur l'ensemble des stations suivis et de manière plus marquée à l'aval.
- Pour 62% du réseau ONDE, les indices sont compris entre 8 et 10, ce qui traduit des niveaux d'écoulement globalement favorables aux milieux aquatiques et aux espèces qui en dépendent. Sur l'autre partie du réseau, les indices sont compris entre 6,3 et 7,97. Ainsi, les conditions d'écoulement se sont peu dégradées depuis la fin juillet. On observe même de légères améliorations dans le Gard et l'Hérault. Dans les départements de la Côte d'Or, de l'Ardèche et du Var, la situation des milieux aquatiques reste critique et des mortalités piscicoles ont été constatées sur plusieurs cours d'eau. En région Rhône-Alpes, la situation est redevenue normale en Savoie et Haute-Savoie, les conditions d'écoulement restent délicates sur le reste du territoire malgré une amélioration sensible, mais probablement ponctuelle et peu représentative du mois écoulé en particulier dans la Drôme qui présente un indice 10 très optimiste.
- Pour les ressources en eaux souterraines, la tendance à la baisse se poursuit. En PACA, Bourgogne et Franche-Comté, les niveaux sont maintenant majoritairement inférieurs à la normale. Par contre, le niveau de la quasi-totalité des nappes en Rhône-Alpes et Languedoc-Roussillon est cependant toujours normal à supérieur à la normale.

- Le remplissage des retenues du bassin est encore globalement élevé en cette fin de période d'étiage. Il est supérieur à 50 % de remplissage sauf pour les retenues d'Avène et de Puyvalador au sud et les retenues de Bourgogne, fortement sollicitées durant la sécheresse de juillet. Les retenues à vocation hydroélectrique des Alpes du nord ont également un remplissage est inférieur à la normale.
- Les sols sont encore asséchés mais moins qu'au 1^{er} août. L'indice d'humidité des sols reste inférieur à la normale sur une grande partie du bassin, en particulier au nord et au centre. Certains secteurs des reliefs alpins et un large secteur du pourtour méditerranéen, de Montpellier à Marseille présentent un indice supérieur à la normale.

Bilan :

Fin juin, la situation de la ressource en eau était favorable mais l'arrivée d'épisodes caniculaires et l'absence de pluies significatives au cours du mois de juillet a entraîné une rapide dégradation de la situation. En août, l'arrivée des épisodes pluvieux rend la situation moins tendue. Elle reste cependant fragile et sa consolidation dépendra de la pluviométrie à venir surtout au nord du bassin et en Ardèche.

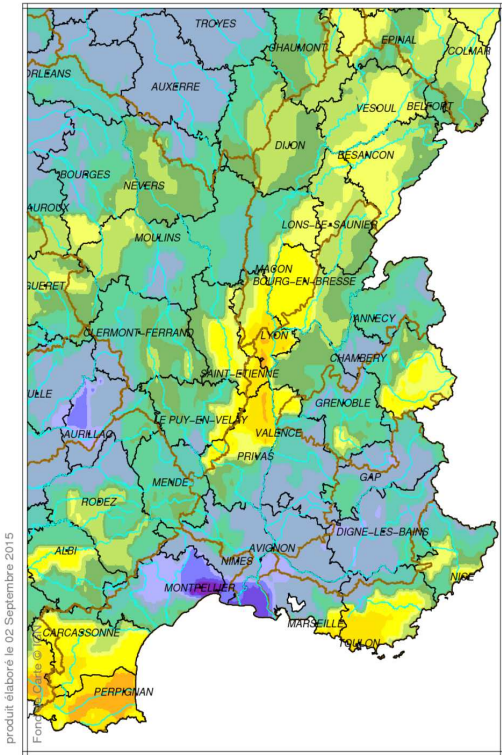
Limitation des usages de l'eau – Situation au 10 septembre 2015

La levée des restrictions est effective dans les départements de l'Aude, de l'Hérault et du Vaucluse et des mesures d'allègement sont prises en Lozère et dans le Rhône. Des mesures de restriction d'eau sont encore en vigueur dans 13 départements du bassin et 4 départements sont placés en vigilance. La situation reste très tendue en Ardèche sur le bassin versant du Doux et en Côte d'Or sur les bassins versants de la Tille et de la Bièvre.

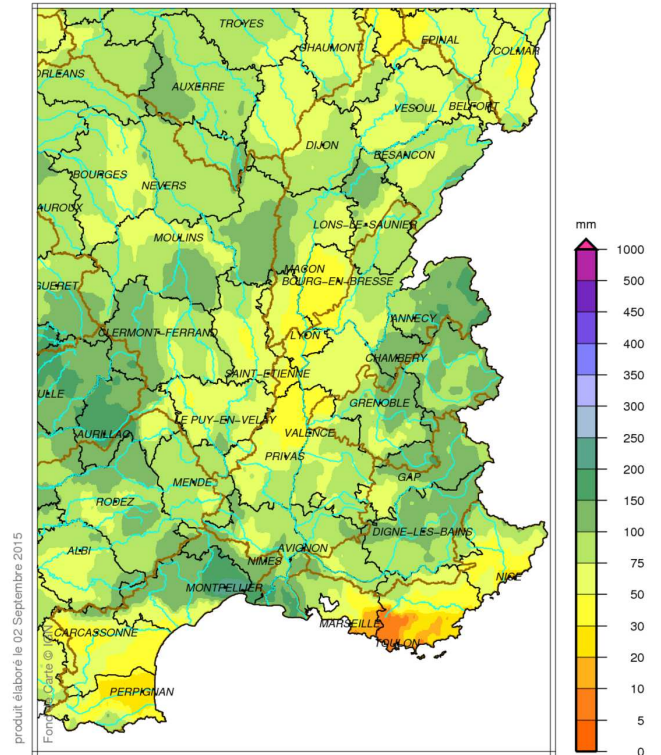


Situation hydrologique établie par la DREAL Rhône-Alpes / Délégation de bassin Rhône-Méditerranée à partir des données et documents techniques fournis par les DREAL Bourgogne, Franche-Comté, Rhône-Alpes, Provence-Alpes-Côte d'Azur et Languedoc-Roussillon, les directions inter-régionales de Météo France, le BRGM, la Compagnie Nationale du Rhône et avec la collaboration d'E.D.F.

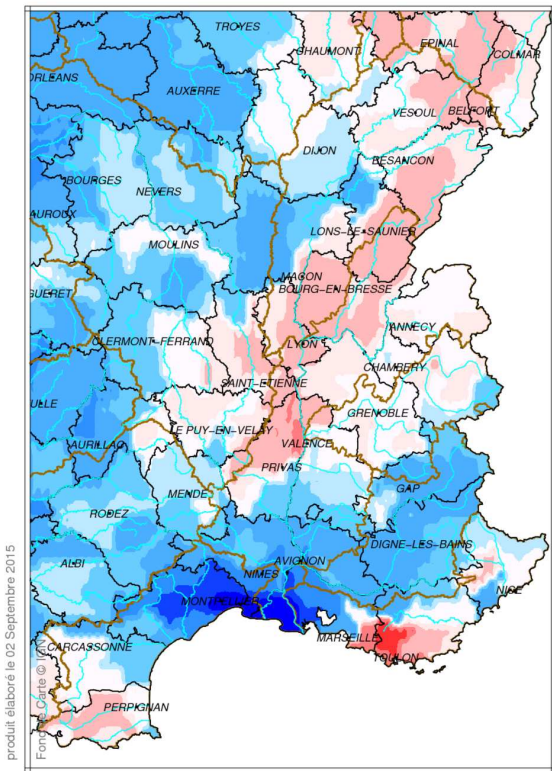
Bassin Rhône Méditerranée
Cumul de précipitations
Août 2015 – décade 3



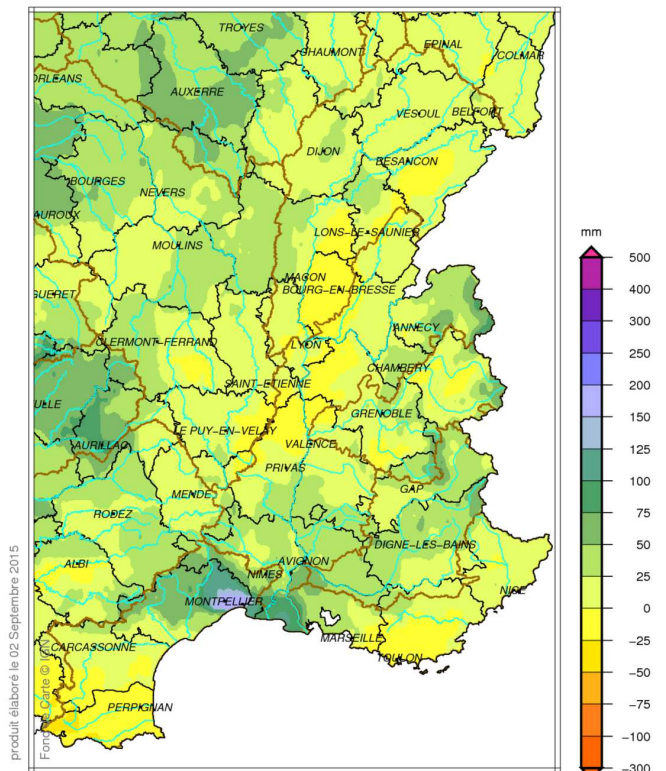
Bassin Rhône Méditerranée
Cumul de précipitations
Août 2015



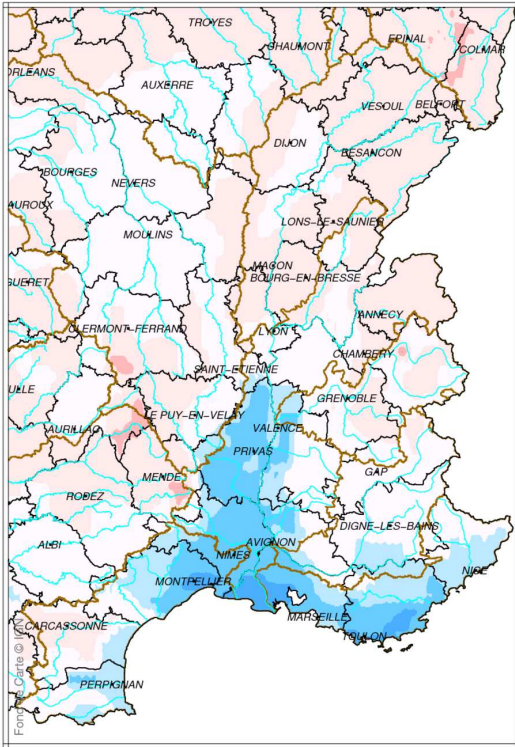
Bassin Rhône Méditerranée
Rapport à la normale 1981/2010 des précipitations
Août 2015



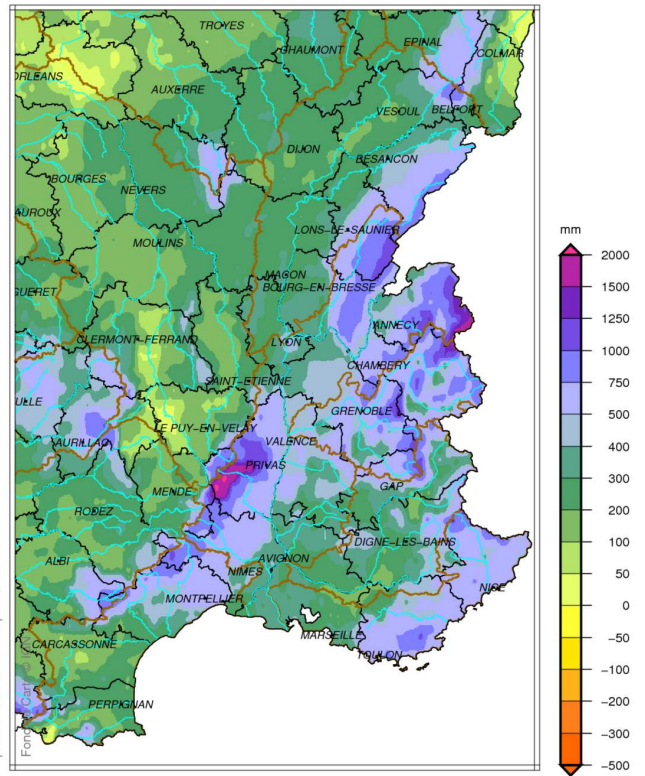
Bassin Rhône Méditerranée
Cumul de pluies efficaces
Août 2015



Bassin Rhône Méditerranée
Rapport à la normale 1981/2010 du cumul de précipitations
De Septembre 2014 à Août 2015

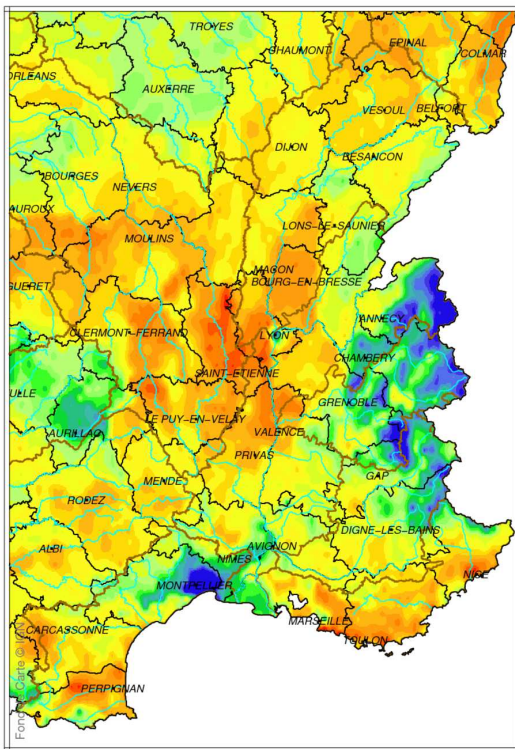


Bassin Rhône Méditerranée
Cumul de pluies efficaces
De Septembre 2014 à Août 2015

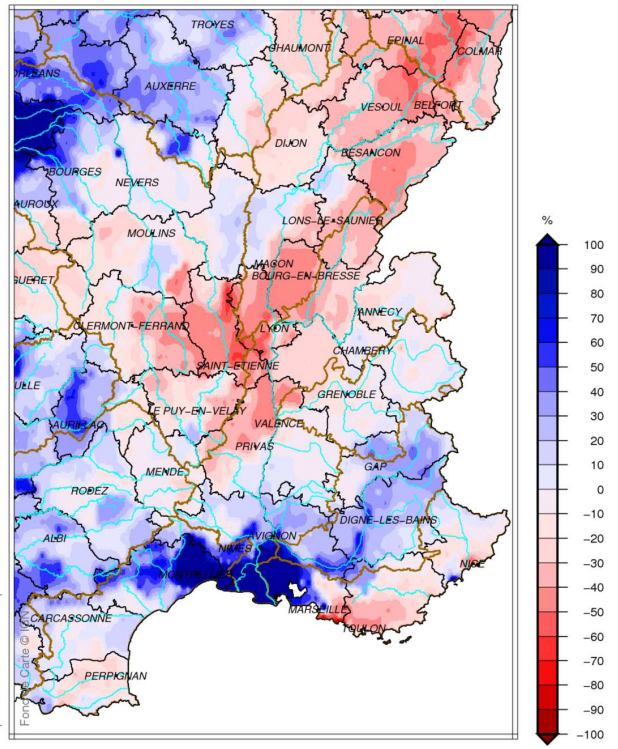


Humidité des sols

Bassin Rhône Méditerranée
Indice d humidité des sols
le 1 Septembre 2015



Bassin Rhône Méditerranée
Ecart pondéré à la normale 1981/2010 de l indice d humidité des sols
le 1 Septembre 2015

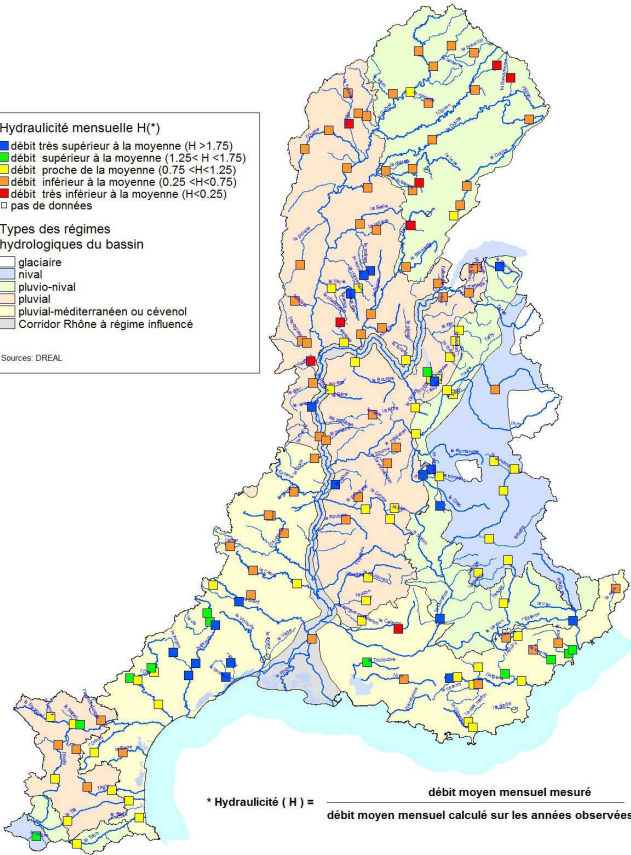


Débits des cours d'eau



Bassin Rhône-Méditerranée
Suivi hydrologique des principaux cours d'eau
Hydraulicité mensuelle fin août 2015

- Hydraulicité mensuelle H(*)**
- débit très supérieur à la moyenne (H > 1.75)
 - débit supérieur à la moyenne (1.25 < H < 1.75)
 - débit proche de la moyenne (0.75 < H < 1.25)
 - débit inférieur à la moyenne (0.25 < H < 0.75)
 - débit très inférieur à la moyenne (H < 0.25)
 - pas de données
- Types des régimes hydrologiques du bassin**
- glaciaire
 - nival
 - pluvio-nival
 - pluvial
 - pluvial-méditerranéen ou cévenol
 - Corridor Rhône à régime influencé
- Sources: DREAL

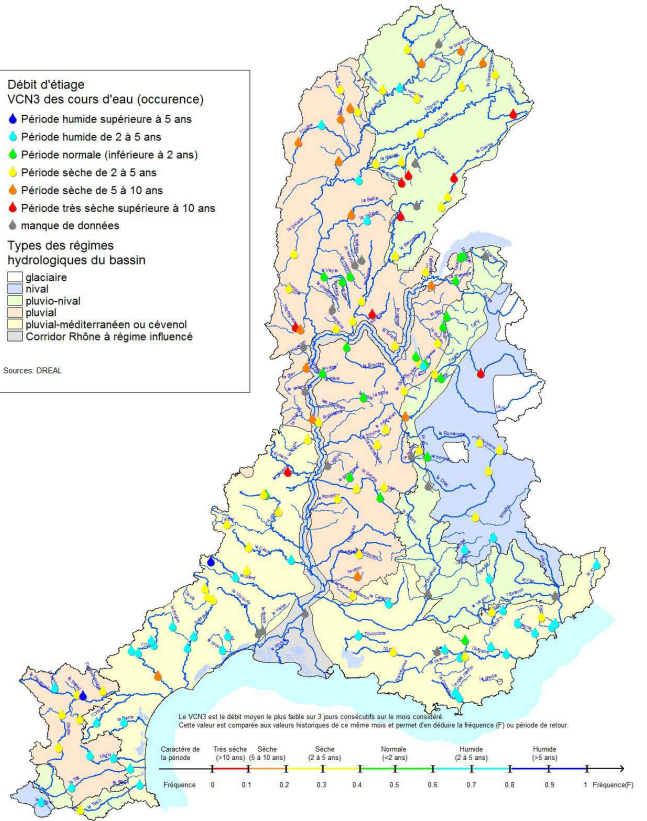


$$* \text{Hydraulicité } (H) = \frac{\text{débit moyen mensuel mesuré}}{\text{débit moyen mensuel calculé sur les années observées}}$$



Bassin Rhône-Méditerranée
Suivi hydrologique des principaux cours d'eau
Synthèse des écoulements à partir des débits minima sur 3 jours consécutifs en août 2015

- Débit d'étiage VCN3 des cours d'eau (occurrence)**
- Période humide supérieure à 5 ans
 - Période humide de 2 à 5 ans
 - Période normale (inférieure à 2 ans)
 - Période sèche de 2 à 5 ans
 - Période sèche de 5 à 10 ans
 - Période très sèche supérieure à 10 ans
 - manque de données
- Types des régimes hydrologiques du bassin**
- glaciaire
 - nival
 - pluvio-nival
 - pluvial
 - pluvial-méditerranéen ou cévenol
 - Corridor Rhône à régime influencé
- Sources: DREAL



Le VCN3 est le débit moyen le plus faible sur 3 jours consécutifs sur le mois considéré.
Cette valeur est comparée aux valeurs historiques de ce même mois et permet d'en déduire la fréquence (F) ou période de retour.

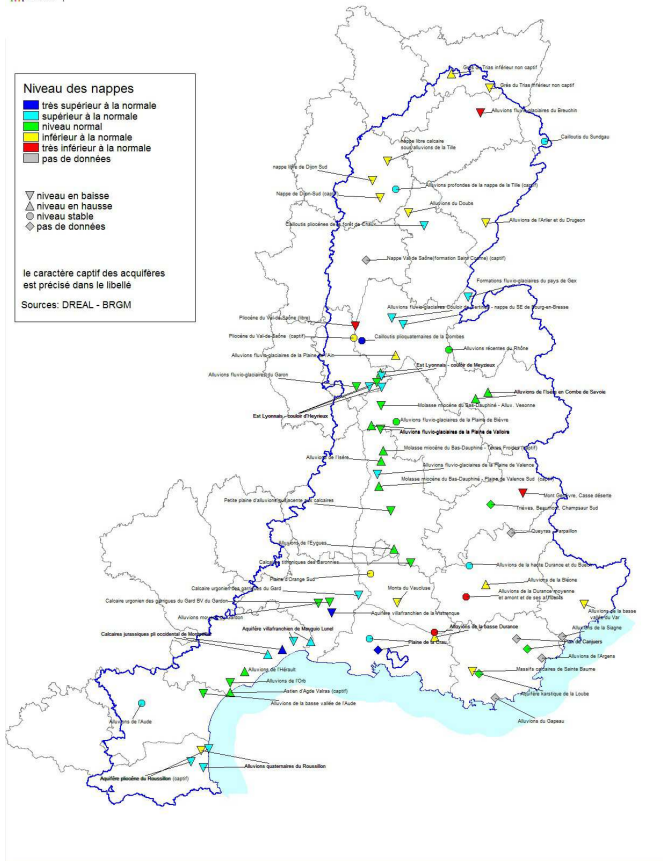
Capacité de la période	Très sèche (>10 ans)	Sèche (5 à 10 ans)	Sèche (2 à 5 ans)	Normale (<2 ans)	Humide (2 à 5 ans)	Humide (>5 ans)
Fréquence	0	0.1	0.2	0.3	0.4	0.5
	0.6	0.7	0.8	0.9	1	Fréquence(F)

Niveaux des eaux souterraines



Bassin Rhône-Méditerranée
Situation des ressources en eaux souterraines fin Août 2015

- Niveau des nappes**
- très supérieur à la normale
 - supérieur à la normale
 - niveau normal
 - inférieur à la normale
 - très inférieur à la normale
 - pas de données
- ▽ niveau en baisse
▲ niveau en hausse
○ niveau stable
◇ pas de données
- le caractère captif des aquifères est précisé dans le libellé
- Sources: DREAL - BRGM



Remplissage des retenues

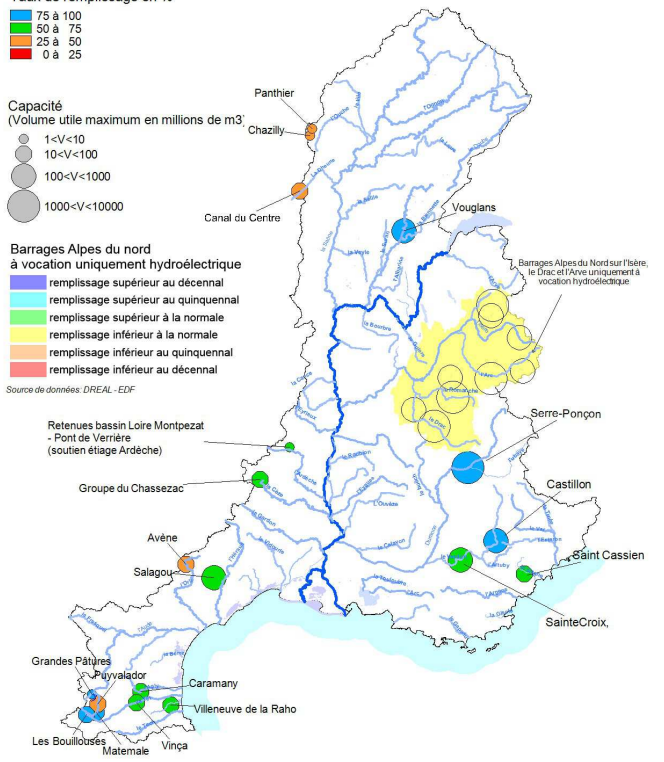


Bassin Rhône-Méditerranée
Remplissage des retenues d'eau fin août 2015

- Remplissage des barrages**
Taux de remplissage en %
- 75 à 100
 - 50 à 75
 - 25 à 50
 - 0 à 25

- Capacité (Volume utile maximum en millions de m3)**
- 1 < V < 10
 - 10 < V < 100
 - 100 < V < 1000
 - 1000 < V < 10000

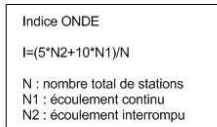
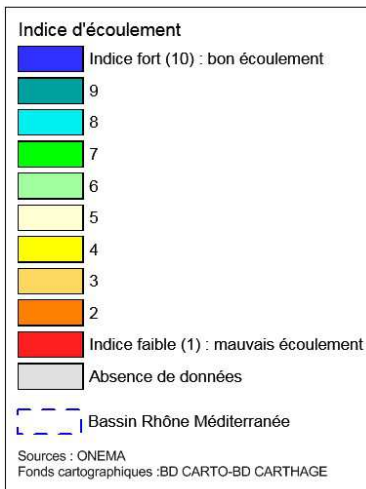
- Barrages Alpes du nord à vocation uniquement hydroélectrique**
- remplissage supérieur au décennal
 - remplissage supérieur au quinquennal
 - remplissage supérieur à la normale
 - remplissage inférieur à la normale
 - remplissage inférieur au quinquennal
 - remplissage inférieur au décennal
- Source de données: DREAL - EDF



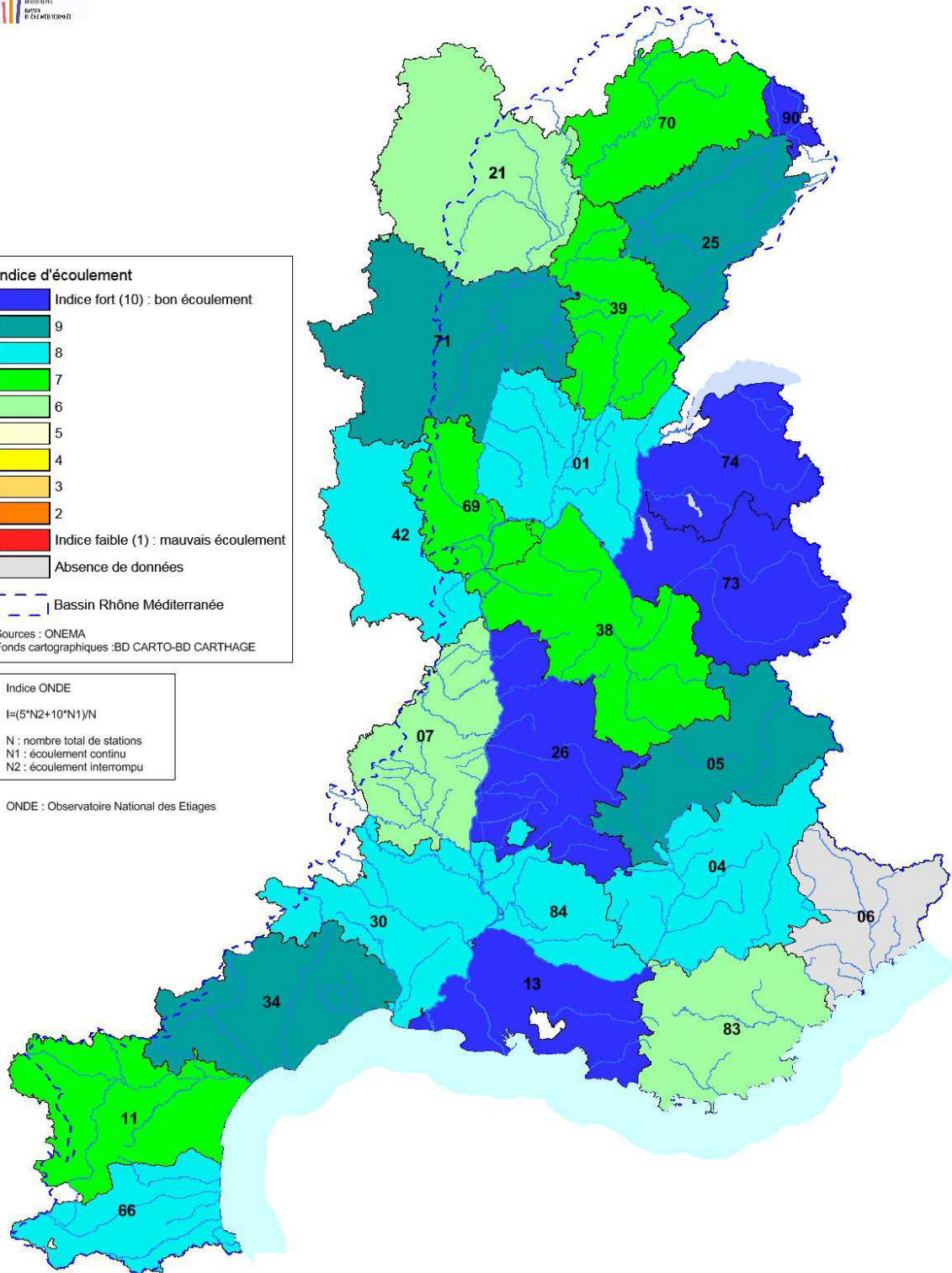


Bassin Rhône-Méditerranée Réseau ONDE

Suivi usuel et crise d'août 2015 - Campagnes 4 à 9



ONDE : Observatoire National des Etiages



SUIVI ETIAGE 2015
ARRETES CADRE en vigueur sur le bassin Rhône-Méditerranée

